

Saver EVO[®]

Brukerhåndbok

Innholdsfortegnelse

Saver EVO bruksanvisning	3
Nedlasting fra nettsiden	3
Hurtigstartveiledning	3
Slik bruker du EVO	4
Slik bruker du Saver EVO med HeartSine samaritan PAD	4
Slik henter du hendelsesdatainformasjon fra HeartSine samaritan PAD	5
Slik viser du hendelser på en HeartSine samaritan PAD	6
Slik sletter du minnet på en HeartSine samaritan PAD	7
Slik endrer du innstillingene på HeartSine samaritan PAD	7
Check/Set PAD Time (Sjekk/innstill PAD-tid)	8
Run Diagnostic Tests (Kjør diagnosetester)	8
Edit PAD Configuration (Rediger PAD-konfigurasjon)	9
Slik bruker du Saver EVO med PDU*	9
Slik henter du hendelsesdata fra PDU-minnekortet	10
Slik viser du hendelser lagret på en PDU	11
Vise PDU-innstillinger	12
Slik bruker du Saver EVO med lagrede hendelser	12
Eksport og import	13
Endring av Saver EVO-innstillinger	14
Nettsikkerhet	16

Informasjonen i dette dokumentet kan endres uten forvarsel og utgjør ingen forpliktelser på vegne av HeartSine Technologies, Ltd. Ingen deler av denne håndboken kan gjengis eller overføres i noen form eller på noen måte, elektrisk eller mekanisk, inkludert fotokopiering og innspilling, til noe formål uten uttrykkelig skriftlig tillatelse fra HeartSine Technologies, Ltd.

heartsine.com
heartsinesupport@stryker.com

Saver EVO bruksanvisning

Saver EVO-programvaren gjør det mulig for deg å hente defibrilleringshendelsesdata fra HeartSine samaritan PAD og PDU-minnekortet. Saver EVO vil også gjøre det mulig for deg å behandle hendelsesdata som er lagret på datamaskinen med hensyn til å skrive ut, importere og eksportere hendelsesdata til andre Saver og Saver EVO-brukere.

Saver EVO leveres med programvarelisens for installasjon og bruk av programvaren på én datamaskin med Microsoft Windows (fortrinnsvis Windows 10).

Nedlasting fra nettsiden

Installasjon av Saver EVO kan kreve administratortillatelse – om nødvendig kontakt systemadministratoren/IT-tjenesteleverandøren din.

1. Gå til heartsine.com for å laste ned Saver EVO-programvaren for din region.
2. Etter nedlasting kjør SaverEVO_setup.exe for å installere Saver EVO. (Følg anvisningene på skjermen.)
3. Les brukerlisensavtalen. For å installere denne programvaren må du samtykke i avtalebetingelsene. For å godta betingelsene klikk på «Next» (Neste).
4. Saver EVO installeres på standard plassering med standard konfigurasjon. Klikk på «I agree» (Jeg godtar) for å godta. Disse standardinnstillingene bør ikke endres med mindre du er en erfaren datamaskinbruker.
5. Hvis du blir spurt to ganger om enhetsdriversertifikatet, klikk «Continue anyway» (Fortsett likevel).

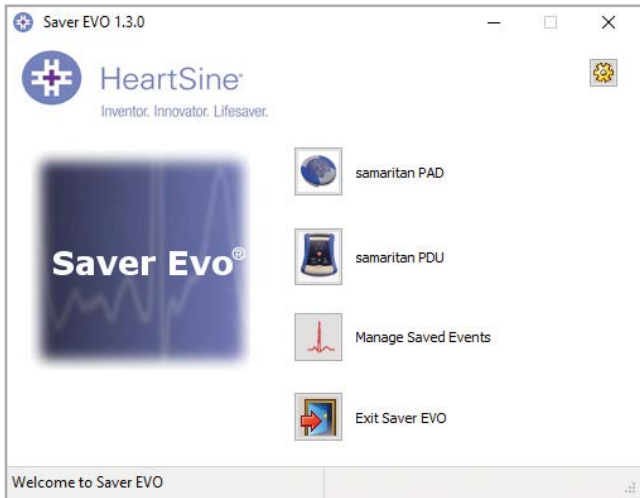
Hurtigstartveiledning

For å hente defibrilleringshendelsesdata fra HeartSine samaritan PAD eller PDU-minnekortet.

1. Koble den aktuelle enheten til datamaskinen.
2. Åpne Saver EVO-programvaren.
3. Klikk på knappen  eller .
4. Klikk på knappen  for å vise en liste over lagrede hendelser.
5. Merk den ønskede lagrede hendelsen i listen.
6. Klikk på knappen  for å vise hendelsen.
7. Klikk på knappen , og angi pasientinformasjonen slik du blir bedt om for å lagre hendelsen på datamaskinen.
8. Hvis nødvendig klikk på  for å skrive ut hendelsesregisteret.

Slik bruker du Saver EVO

Startskjermen til Saver EVO vises nedenfor.



Startskjermen til Saver EVO

samaritan PAD

Åpner menyen for funksjonene spesifikke for HeartSine samaritan PAD. *Se side 4 for detaljer*

samaritan PDU

Åpner menyen for funksjonene spesifikke for PDU. *Se side 9 for detaljer*

Manage Saved Events (Administrer lagrede hendelser)

Åpner menyen for funksjonene spesifikke for hendelsene lagret på datamaskinen. *Se side 12 for detaljer*

Exit Saver EVO (Avslutt Saver EVO)

Avslutter Saver EVO-programvaren

Endre Saver EVO-passordet

Endre Saver EVO-passordet, og velg språk. Lar også brukeren vise informasjon om revisjon av Saver EVO

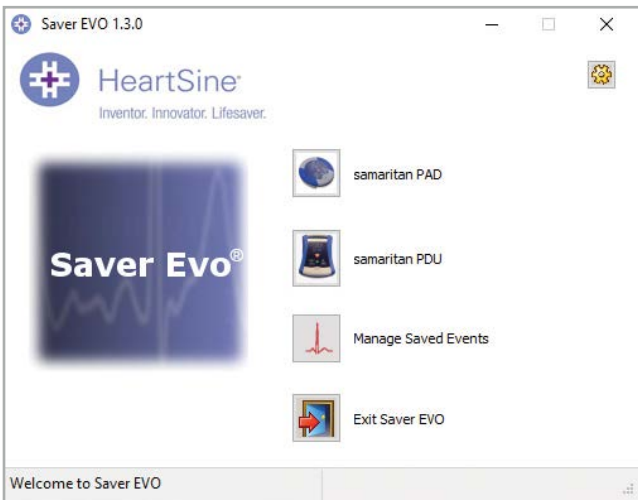
Bruken av de spesifikke menyene ovenfor vil beskrives mer detaljert nedenfor.

Slik bruker du Saver EVO med HeartSine samaritan PAD

For å bruke Saver EVO med HeartSine samaritan PAD trenger du USB-datakabelen (som kanskje ble levert med HeartSine samaritan PAD). Hvis du ikke har kabelen, kontakt Stryker-salgrepresentanten eller autorisert distributør. Hvis en HeartSine Gateway er koblet til AED-en, kan du bruke en mikro-USB-kabel.

1. Koble USB-datakabelen til HeartSine samaritan PAD og til USB-porten på datamaskinen. Åpne Saver EVO-programvaren.

2. Hvis du klikker på «samaritan PAD»-knappen, åpnes vinduet som er vist nedenfor.



Skjerm for tilgang til Saver EVO PAD

PAD Data (PAD-data)

Klikk denne knappen for å hente hendelsesdata fra HeartSine samaritan PAD. *Se side 5 for detaljer*

Change PAD Settings (Endre PAD-innstillinger)

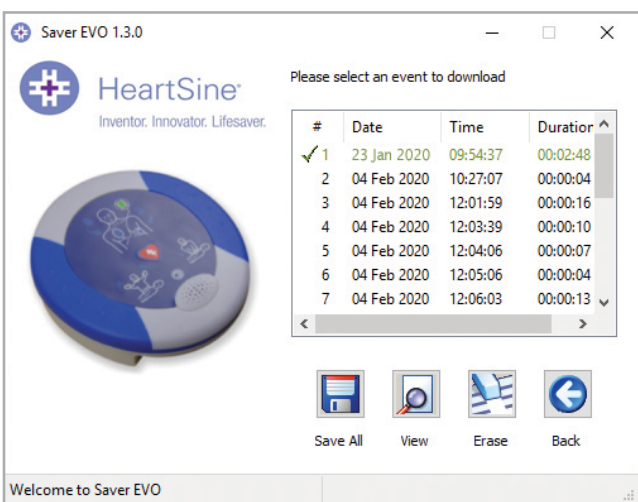
Klikk på denne knappen for å kjøre diagnosetester eller for å endre konfigurasjonen (vo lum og tid) på HeartSine samaritan PAD. *Se side 7 for detaljer*

Back (Tilbake)


Klikk denne knappen for å gå tilbake til startskjermen til Saver EVO

Slik henter du hendelsesdatainformasjon fra HeartSine samaritan PAD

For å hente defibrilleringshendelsesdata fra HeartSine samaritan PAD kontroller at HeartSine samaritan PAD er koblet til datamaskinen og klikk på «PAD Data» (PAD-data). Da søkes det i minnet til HeartSine samaritan PAD, og alle lagrede hendelser listes opp og vises slik det fremgår nedenfor.



Skjermen for Saver EVO PAD-hendelseslogliste

Hendelser vist i grønn tekst med et  -symbol er hendelser som allerede er lagret på datamaskinen.

Hvis klikker på «Save All» (Lagre alt), vil alle hendelsesfilene oppført i PAD-hendelsesloggen lagres til datamaskinen i én enkelt fil

Save All (Lagre alt)

Merk: Hendelser lagret med denne metoden kan ikke åpnes for visning av denne versjonen av Saver EVO. For å åpne hendelser fra denne filen kontakt kundeservice hos HeartSine Technologies. *For å lagre hendelser individuelt for senere åpning se informasjon om Lagre-funksjonen i Slik viser du hendelser på en HeartSine samaritan PAD på side 6*

View (Vis)

Når du klikker på denne knappen, vises den valgte hendelsen

Erase (Slett)

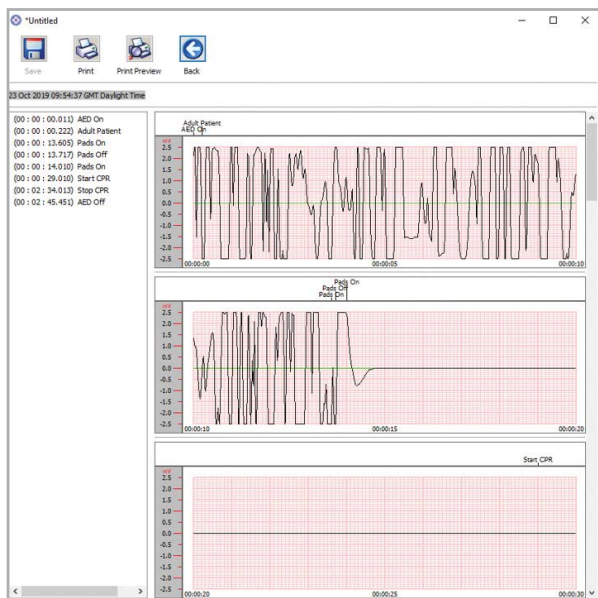
Hvis du klikker på denne knappen, slettes alle hendelsene fra HeartSine samaritan PAD-hendelsesloggen. *Se side 7 for mer detaljert informasjon om sletting av data*

Back (Tilbake)

Klikk denne knappen for å gå tilbake til skjermen for tilgang til Saver EVO PAD

Slik viser du hendelser på en HeartSine samaritan PAD

- For å vise en hendelse merk hendelsen i listen og klikk «View» (Vis). Dette vil vise defibrilleringshendelsen med EKG-kurven og hendelsesloggen i et enkelt visningsvindu.



Hendelsesvisningsvindu for Saver EVO PAD

Vinduet pasientdetaljer for Saver EVO PAD

- Du kan nå velge å lagre den viste hendelsen til datamaskinen ved å klikke «Save» (Lagre). Hendelser som lagres med denne metoden, kan åpnes og vises på Saver EVO. Du får alternativet om å angi informasjonen som gjør det mulig å identifisere pasienten fra listen over lagrede hendelser på datamaskinen. Detaljene om pasienten kan bestå av alfanumeriske tegn, og hvert felt kan fylles ut eller la være tomt etter behov.

Merknad: Når defibrilleringshendelsesdataene er lagret på datamaskinen, kan ikke denne informasjonen endres

Hendelsesvisningsvinduet på Saver EVO har også de følgende knappene:

Print (Skriv ut)	Klikk denne knappen for å skrive ut hendelsen som når vises i visningsvinduet
Print Preview (Forhåndsvisning av utskrift)	Klikk denne knappen for å forhåndsvisne utskriftsdataene på skjermen
Back (Tilbake)	Klikk denne knappen for å gå tilbake til skjermen for Saver EVO PAD-hendelseslogglister

Slik sletter du minnet på en HeartSine samaritan PAD

1. For å slette minnet til en HeartSine samaritan PAD klikk «Erase» (Slett).
2. Saver EVO ber deg om å angi passordet før minnet slettes som en forsiktighetsregel. Når det riktige passordet er angitt, slettes minnet til HeartSine samaritan PAD. *For informasjon om hvordan du endrer standard passord se Endring av Saver EVO-passordet på side 14.*

Det anbefales at hendelsene slettes fra minnet til HeartSine samaritan PAD når hendelsesdataene hentes fra HeartSine samaritan PAD og lagres på datamaskinen. Dette vil sikre at hele minnet er tilgjengelig for registrering av data fra en annen defibrilleringshendelse.

⚠ Forsiktig: HeartSine anbefaler at du laster ned hele minnet fra HeartSine samaritan PAD før du sletter det. Denne informasjonen skal lagres sikkert for fremtidig referanse

Slik endrer du innstillingene på HeartSine samaritan PAD

Knappen «Change PAD Settings» (Endre PAD-innstillinger) lar brukerne konfigurere noen funksjoner på HeartSine samaritan PAD som følger:

- Sjekk/innstill tid
- Kjør diagnosetester

I tillegg kan brukere med tilstrekkelige rettigheter endre følgende innstillinger:

- Volum
- Aktiver/deaktiver metronomlyd

1. Ved å klikke på «Change PAD Settings» (Endre PAD-innstillinger) får du tilgang til følgende skjerm:



Skjermen for å endre Saver EVO PAD-innstillinger

Check/Set PAD Time (Sjekk/innstill PAD-tid)

Denne knappen lar brukerne synkronisere klokkeslettet på HeartSine samaritan PAD med klokkeslettet på datamaskinen.



Skjermen for å sjekke/stille inn PAD-tid på Saver EVO

1. Klikk «Synchronize» (Synkroniser) for å stille inn klokken på HeartSine samaritan PAD til det samme klokkeslettet som på den tilkoblede datamaskinen.
2. Klikk «Close» (Lukk) for å gå tilbake til skjermen Endre PAD-innstillinger på Saver EVO.

Run Diagnostic Tests (Kjør diagnosetester)

Denne knappen lar brukere kjøre noen grunnleggende tester for å kontrollere at HeartSine samaritan PAD fungerer. Du åpner listen over tilgjengelige diagnosetester via nedtrekksmenyen slik som vist nedenfor.

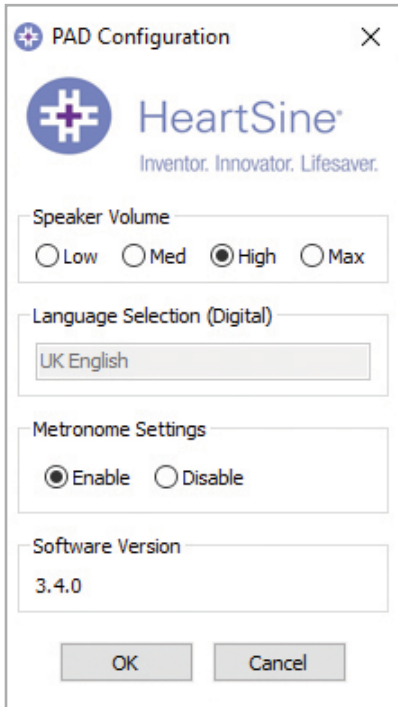


Vinduet diagnosetester for Saver EVO PAD

Saver EVO identifiserer PAD-enheten som er koblet til, og viser tilhørende illustrasjoner for å veilede brukeren gjennom testene.

Edit PAD Configuration (Rediger PAD-konfigurasjon)

Klikk denne knappen for å åpne skjermen Rediger PAD-konfigurasjon (*vist nedenfor*) hvor du kan vise og endre volum- og metronominnstillingene og vise programvareversjon for den tilkoblede HeartSine samaritan PAD-enheten. For å bekrefte disse endringene blir du bedt om å angi Saver EVO-passordet. *For informasjon om hvordan du endrer standard passord se Endring av Saver EVO-passordet på side 14.*



Skjermen for å endre Saver EVO PAD-konfigurasjon

Slik bruker du Saver EVO med PDU*

1. For å bruke Saver EVO med samaritan PDU-minnekortet må du sette kortet inn i en MMC-SD-kompatibel kortleser som enten er koblet til eller bygget inn i datamaskinen som driver Saver EVO. Merk at det kan ta noen sekunder, eller mer enn ett minutt, før datamaskinens operativsystem oppdager at kortet er til stede i kortleseren.
2. Klikk «samaritan PDU»-knappen fra startskjermen. Da åpnes vinduet nedenfor.



Skjerm for tilgang til Saver EVO PDU

* samaritan PDU var ikke tilgjengelig i USA, og er ikke lenger et produkt som tilbys av HeartSine.

PDU Data (PDU-data)	Klikk denne knappen for å hente hendelsesdata fra PDU-minnekortet. <i>Se side 10 for detaljer</i>
PDU Settings (PDU-innstillinger)	Klikk denne knappen for å vise konfigurasjonsinnstillingene. <i>Se side 12 for detaljer</i>
Back (Tilbake)	Klikk denne knappen for å gå tilbake til startskjermen til Saver EVO

Slik henter du hendelsesdata fra PDU-minnekortet

Kontroller at samaritan PDU-minnekortet er satt i SD/MMC-kortleseren, og klikk knappen «PDU Data» (PDU-data). Da listes hendelsene som er lagret på minnekortet.



Skjermen for Saver EVO PDU-hendelseslogglister

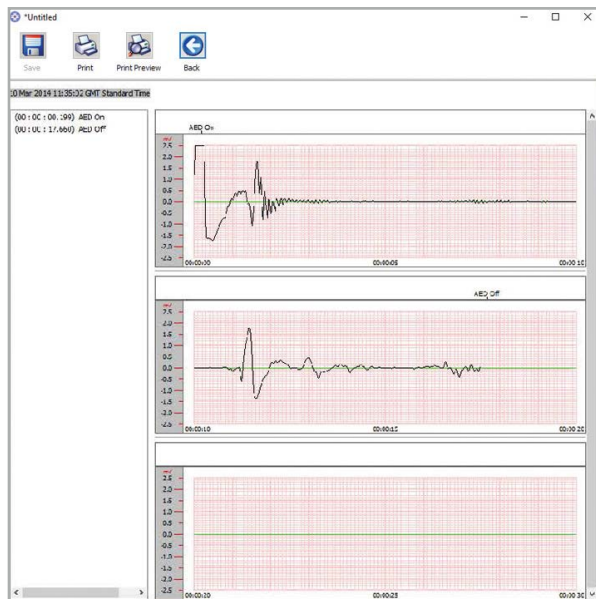
Hendelser med klokkesymbolet 🕒 er PDU-selvtester som ble vellykket fullført.

Hendelser vist i grønn tekst med et ✅-symbol er hendelser som allerede er lagret på datamaskinen.

Save All (Lagre alt)	Denne knappen er deaktivert i PDU-modus
View (Vis)	Når du klikker på denne knappen, vises den valgte hendelsen. <i>Se side 11 for detaljer</i>
Erase (Slett)	Denne knappen er deaktivert i PDU-modus
Back (Tilbake)	Klikk denne knappen for å gå tilbake til skjermen for tilgang til Saver EVO PDU

Slik viser du hendelser lagret på en PDU

1. For å vise en hendelse merk hendelsen i listen og klikk «View» (Vis). Dette vil vise defibrilleringshendelsen med EKG-kurven og hendelsesloggen i et enkelt visningsvindu:



Hendelsesvisningsvindu for Saver EVO PDU

2. Brukeren kan nå velge å lagre den viste hendelsen til datamaskinen ved å klikke «Save» (Lagre). Du får alternativet om å angi informasjonen som gjør det mulig å identifisere pasienten. Detaljene om pasienten kan bestå av alfanumeriske tegn, og hvert felt kan fylles ut eller la være tomt etter behov.

Vinduet pasientdetaljer for Saver EVO PDU

Merk: Når defibrilleringshendelsesdataene er lagret på datamaskinen, kan ikke denne informasjonen endres

Hendelsesvisningsvinduet på Saver EVO har også de følgende knappene:

Print (Skriv ut)

Klikk denne knappen for å skrive ut hendelsen som når vises i visningsvinduet

Print Preview (Forhåndsvisning av utskrift)

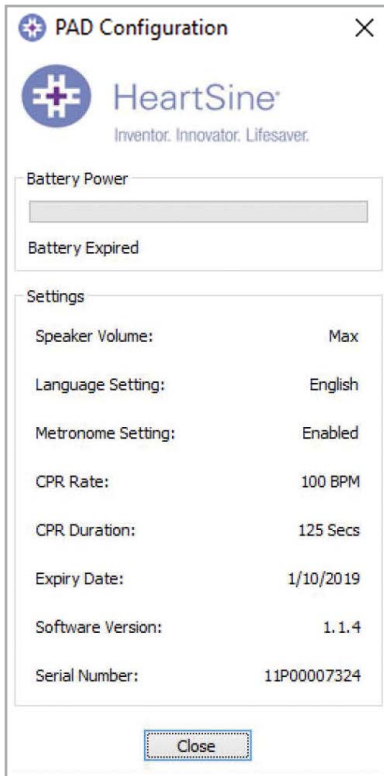
Hvis du klikker denne knappen, vises forhåndsvisningen av utskriftsdataene på skjermen

Back (Tilbake)

Klikk denne knappen for å gå tilbake til skjermen for Saver EVO PDU-hendelseslogliste

Vise PDU-innstillinger

Hvis du klikker på «PDU Settings» (PDU-innstillinger), åpnes følgende PDU-konfigurasjonsskjerm. Denne skjermen lar brukeren vise batteristrøm, høyttalervolum, språk og metronominnstillinger, HLR-frekvens og varighet samt utløpsdato, programvareversjon og serienummeret til PDU-enheten. Brukeren kan bare vises disse innstillingene, men ikke foreta endringer.

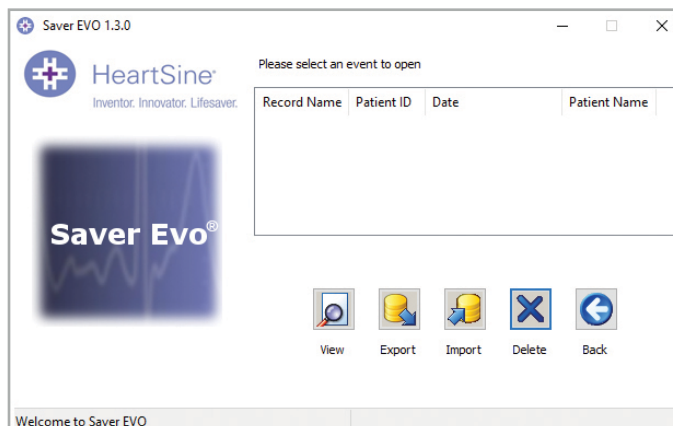


Skjermen for å vise Saver EVO PDU-innstillinger

Slik bruker du Saver EVO med lagrede hendelser

Knappen «Manage Saved Events» (Administrer lagrede hendelser) på hovedskjermen til Saver EVO lar brukerne gå gjennom hendelsesdata som er lastet ned fra HeartSine samaritan PAD, samaritan Data-Pak-batteri eller PDU-minnekort og lagret til datamaskinen.

1. Når du klikker på knappen, åpnes et vindu som følger:



2. Hvis du merker en lagret hendelse i listen og klikker «View» (Vis), åpnes den lagrede hendelsen og viser EKG-data og hendelseslogg.

Eksport og import

Saver EVO har funksjoner som gjør det mulig for brukerne å sende eller motta defibrilleringshendelsesdata fra andre personer som har Saver EVO-programvaren. For å sende eller motta kopier av lagrede hendelser bruk eksport- og importfunksjonene i Saver EVO.

For å eksportere hendelser:

1. Fra skjermen Administrer lagrede hendelser merk hendelsen eller hendelsene du ønsker å eksportere, og klikk deretter «Export» (Eksporter).
2. Datamaskinen vil be om en plassering på datamaskinen som du ønsker å lagre eksportfilen på, og lar deg også velge et navn for den eksporterte filen.
3. Klikk «Save» (Lagre) for å lagre filen på valgt plassering.

Det er da mulig å vedlegge denne filen i en e-post når du bruker ditt vanlige e-postprogram og sender den eksporterte filen til en annen bruker som har Saver EVO-programvaren.

Hendelsesdata fra Saver EVO kan bare vises av en annen Saver EVO-bruker. Den tidligere Saver-programvaren kan ikke importere og vise data fra Saver EVO.

For å importere hendelser:

For å importere hendelser og vise disse på datamaskinen må filen som er sendt til deg fra en annen bruker av Saver eller Saver EVO lagres på en plassering på datamaskinen.

1. Fra skjermen Administrer lagrede hendelser klikk på «Import» (Importer).
2. Bla til plasseringen hvor filen ble lagret, og klikk «Open» (Åpne).
3. Registreringene vil legges til listen av Saver EVO-filer på datamaskinen.


Disse kan deretter vises ved å merke hendelsen i listen og klikke «View» (Vis).

Saver EVO vil importere og vise hendelsesdata som er blitt eksporter fra tidligere versjoner av programvaren kalt Saver på riktig måte.

Sletting av lagrede hendelser:

Lagrede hendelser kan slettes fra datamaskinminnet av Saver EVO. Hendelser slettes individuelt ved å velge hendelsen(e) som skal slettes (flere hendelser kan velges) ved å merke den aktuelle hendelsen.

Når du har bekreftet at bare hendelsene du ønsker å slette, er valgt, klikk «Erase» (Slett). Saver EVO ber deg om å angi passordet før minnet slettes som en forsiktighetsregel. Når det riktige passordet er angitt, slettes valgte hendelser fra minnet til datamaskinen.

 **Forsiktig:** Kontroller at bare hendelsene du ønsker å slette, er valgt før sletting. Etter at hendelsene er slettet fra datamaskinens minne, kan de ikke gjenopprettes, og all informasjon går tapt

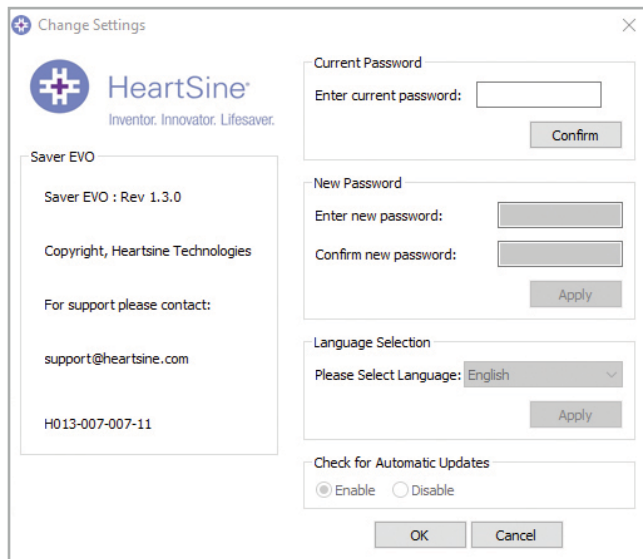
Endring av Saver EVO-innstillinger

Saver EVO har noen funksjoner som bare kan endres eller foretas ved å angi et passord. Dette gjør det mulig for administratorer å begrense tilgangen til visse funksjoner bare for autoriserte brukere. Ved installasjon av Saver EVO er standard passord «password».

Endring av passordet:



1. Fra hovedskjermen på Saver EVO klikker du på den lille knappen «Innstillinger». Da åpnes det følgende vinduet:



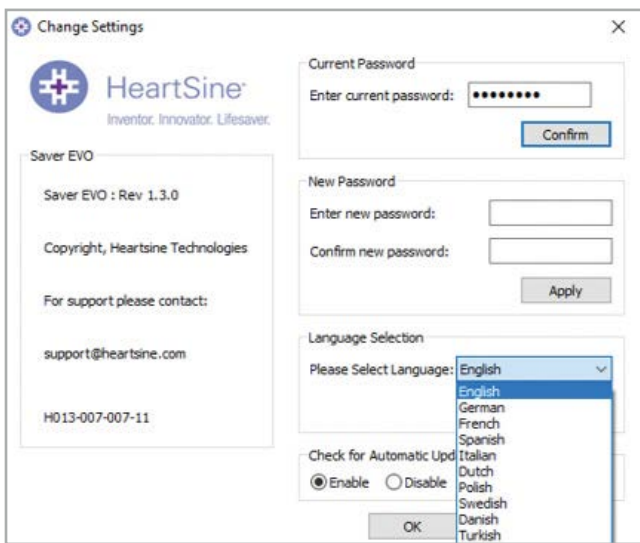
Skjermen Endre Innstillinger

2. Angi det aktuelle passordet, og klikk «Confirm» (Bekreft).
3. Angi det nye passordet to ganger, og klikk deretter «Apply» (Bruk) for å foreta endringen.
4. Klikk «OK» for å lukke skjermen for endring av passord.

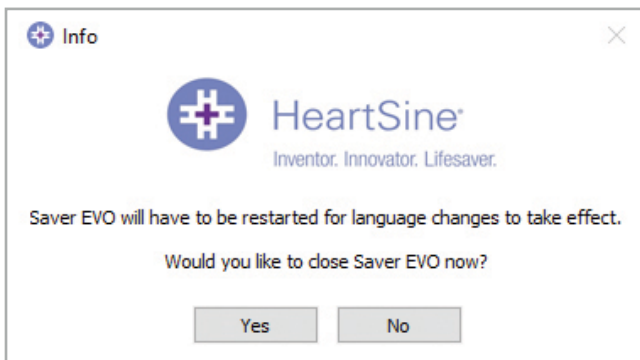
Merk: Ved å installere Saver EVO på nytt tilbakestilles passordet til standard. Denne handlingen fjerner imidlertid ikke hendelsesdata som tidligere var lagret

Endring av språket på Saver EVO:

1. For å velge språket for Saver EVO velg språket fra rullegardinlisten, og klikk «Apply» (Bruk).



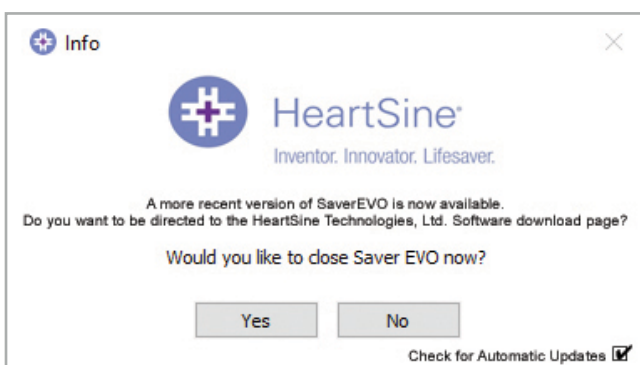
2. Ved å klikke på «Apply» (Bruk) vises neste skjerm og Saver EVO må startes på nytt for at språkendringene skal tre i kraft.



3. Klikk henholdsvis «Yes» (Ja) eller «No» (Nei) for å lukke Saver EVO.

Sjekk av automatiske oppdateringer:

1. Hvis boksen «Enable» (Aktivert) er valgt hver gang Saver EVO startes, vil programmet forsøke å koble til nettstedet til HeartSine for å se etter nyere versjoner av Saver EVO. Hvis en oppdatering finnes, blir du varslet med det følgende vinduet når Saver EVO startes.



2. Klikk henholdsvis «Yes» (Ja) eller «No» (Nei) hvis du ønsker å laste ned en nyere versjon av Saver EVO.

Nettsikkerhet

- Kontroller at alle sikkerhetsoppdateringene fra Microsoft er installert på datamaskinen
- Sikkerhetskopier datamaskinen regelmessig (inkludert Saver EVO-filer)
- Det anbefales at du installerer, aktiverer og holder antivirusprogramvare og beskyttelse mot skadelige programmer oppdatert på datamaskinen
- Bruk et sterkt passord for å logge deg på datamaskinen. Passordet bør inkludere store og små bokstaver samt tall og symboler

For mer informasjon ta kontakt med oss på heartsinesupport@stryker.com eller besøk vår nettside [heartsine.com](https://www.heartsine.com)

Stryker eller deres datterselskaper eier, bruker eller har søkt om å registrere følgende varemerker eller servicemerker: HeartSine, HeartSine Gateway, samaritan, Saver EVO, Stryker. Alle andre varemerker er varemerker som eies av deres respektive eiere eller innehavere.

Utstedelsesdato: 09/2023

Laget i Storbritannia.

H013-001-309-AE NO

HeartSine Gateway er ikke tilgjengelig i alle land.

© 2023 HeartSine Technologies. Med enerett.



HeartSine Technologies, Ltd.
207 Airport Road West
Belfast
Northern Ireland
BT3 9ED
United Kingdom
Tel +44 28 9093 9400
Fax +44 28 9093 9401
heartsinesupport@stryker.com
[heartsine.com](https://www.heartsine.com)

Stryker Australia Pty Ltd
8 Herbert St
St Leonards NSW 2065
Australia



Stryker EMEA
Supply Chain Services B.V.
Frans Maasweg 2
Venlo 5928 SB
The Netherlands