

Saver EVO[®]

Brugervejledning

Indhold

Saver EVO brugervejledning	3
Download fra hjemmesiden	3
Kvikvejledning	3
Sådan anvendes Saver EVO	4
Sådan anvendes Saver EVO med HeartSine samaritan PAD	4
Sådan hentes hændelsesdataoplysninger fra HeartSine samaritan PAD	5
Visning af hændelser på en HeartSine samaritan PAD	6
Sletning af hukommelsen på en HeartSine samaritan PAD	7
Ændring af indstillingerne på HeartSine samaritan PAD	7
Check/Set PAD Time	8
Run Diagnostic Tests	8
Edit PAD Configuration	9
Sådan anvendes Saver EVO med PDU'en*	9
Hentning af hændelsesdata fra PDU'ens hukommelseskort	10
Visning af hændelser gemt på en PDU	11
Visning af PDU-indstillinger	12
Sådan anvendes Saver EVO med gemte hændelser	12
Eksport og import	13
Ændring af indstillingerne på Saver EVO	14
Cybersikkerhed	16

Oplysningerne i dette dokument kan ændres uden advarsel, og de udgør ikke nogen forpligtelse for HeartSine Technologies, Ltd. Ingen del af denne vejledning må reproducere eller overføres i nogen form eller på nogen måde hverken elektronisk eller mekanisk, inklusive fotokopiering og optagelse med noget formål uden udtrykkeligt at have modtaget skriftlig tilladelse fra HeartSine Technologies, Ltd.

heartsine.com
heartsinesupport@stryker.com

Saver EVO Brugervejledning

Med Saver EVO softwaren er det muligt at hente og administrere data om en defibrilleringshændelse fra en HeartSine samaritan PAD og PDU'ens hukommelseskort. Saver EVO gør det også muligt at administrere hændelsesdata, der er blevet gemt på pc'en for så vidt angår udskrift, import og eksport af hændelsesdata til andre Saver og Saver EVO brugere.

Saver EVO leveres med en softwarelicens, der tillader installation og brug af softwaren på en enkelt pc, der kører Microsoft Windows (helst Windows 10).







Download fra hjemmesiden

Installation af Saver EVO kan kræve administratorrettigheder - kontakt om nødvendigt systemadministratoren/IT-tjenesteudbyderen.

1. Gå til heartsine.com for at downloade Saver EVO softwaren, der svarer til regionen.
2. Efter download køres "SaverEVO_setup.exe" for at installere Saver EVO. (Følg anvisningerne på skærmen).
3. Læs brugerlicensaftalen. For at kunne installere dette software skal du acceptere vilkårene i denne aftale. Klik på knappen "Next" for at acceptere vilkårene.
4. Saver EVO bliver installeret på standardplaceringen med standardkonfigurationen. Klik på knappen "I agree" for at acceptere. Disse standardindstillinger bør ikke ændres, med mindre du er en erfaren computerbruger.
5. Klik på knappen "Continue anyway", hvis der bliver vist et spørgsmål om certifikat for enhedsdriver.

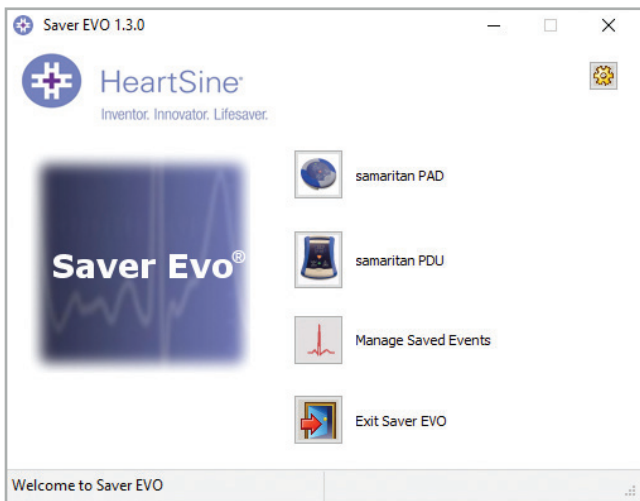
Kvikvejledning

Sådan hentes optagede data om defibrilleringshændelser fra HeartSine samaritan PAD eller PDU'ens hukommelseskort.

1. Slut den pågældende enhed til pc'en.
2. Åbn Saver EVO softwaren.
3. Klik på knappen  eller på knappen .
4. Klik på knappen  for at vise en liste over gemte hændelser.
5. Fremhæv den ønskede optagede hændelse på listen.
6. Klik på knappen  for at vise hændelsen.
7. Klik på knappen , og indtast de nødvendige patientoplysninger for at gemme hændelsen på pc'en.
8. Klik på  for at udskrive hændelsesposten, hvis der er behov for dette.

Sådan anvendes Saver EVO

Saver EVO startskærmen ses herunder.



Saver EVO startskærm

samaritan PAD	Åbner menuen med funktioner, der er specifikke for HeartSine samaritan PAD. <i>Se side 4 for detaljerede oplysninger</i>
samaritan PDU	Åbner menuen med funktioner, der er specifikke for PDU'en. <i>Se side 9 for detaljerede oplysninger</i>
Manage Saved Events	Åbner menuen med funktioner, der er specifikke for hændelser gemt på pc'en. <i>Se side 12 for detaljerede oplysninger</i>
Exit Saver EVO	Afslutter Saver EVO softwaren
Change Saver EVO password	Bruges til at ændre adgangskoden til Saver EVO og vælge sprogindstillinger. Det er også muligt at se versionsoplysninger for Saver EVO softwaren

Brugen af de specifikke menuer ovenfor omtales mere detaljeret i senere afsnit.

Sådan anvendes Saver EVO med HeartSine samaritan PAD

For at bruge Saver EVO med HeartSine samaritan PAD har du brug for det USB-datakabel (der muligvis fulgte med din HeartSine samaritan PAD). Kontakt den lokale salgsrepræsentant for Stryker eller den autoriserede forhandler, hvis du ikke har kablet. Hvis der er sluttet en HeartSine gateway til AED'en, kan du bruge et mikro USB-kabel.

1. Slut den ene ende af USB-datakablet til HeartSine samaritan PAD og den anden ende til USB-porten på din pc. Åbn Saver EVO softwaren.

2. Ved at klikke på knappen "samaritan PAD" åbnes vinduet, der vises herunder.



Saver EVO PAD adgangsskærm

PAD Data

Klik på denne knap for at hente hændelsesdata fra HeartSine samaritan PAD. *Se side 5 for detaljerede oplysninger*

Change PAD Settings

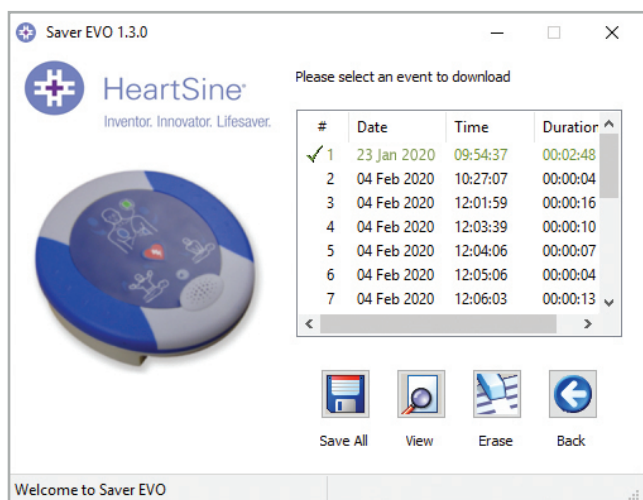
Klik på denne knap for at køre diagnostiske tester eller ændre konfigurationen (lydstyrke og tid) på HeartSine samaritan PAD. *Se side 7 for detaljerede oplysninger*

Back

Klik på denne knap for at vende tilbage til Saver EVO startskærmen

Sådan hentes hændelsesdataoplysninger fra HeartSine samaritan PAD

For at hente defibrilleringshændelsesdata fra HeartSine samaritan PAD, skal du sørge for, at HeartSine samaritan PAD er forbundet til pc'en, og derefter klikke på knappen "PAD Data". Dette igangsætter en søgning i hukommelsen i HeartSine samaritan PAD og viser en liste over alle registrerede hændelser, som vist herunder.



Skærmen med Saver EVO PAD hændelsesloglisten

Hændelser, der vises med grøn skrift og med symbolet , er hændelser der allerede er blevet gemt på pc'en.

Save All

Klik på knappen "Save All" for at gemme alle de hændelser, der er listet i PAD hændelsesloggen, på pc'en i en enkelt fil

Bemærk: Hændelser der gemmes på denne måde, kan ikke hentes til gennemsyn med denne version af Saver EVO. Kontakt HeartSine Technologies kundesupport med henblik på at hente hændelser fra denne fil. *Der henvises til funktionen "Save" i afsnittet Visning af hændelser på en HeartSine samaritan PAD på side 6 for oplysninger om at gemme hændelser enkeltvis til senere hentning*

View

Klik på denne knap for at vise den valgte hændelse

Erase

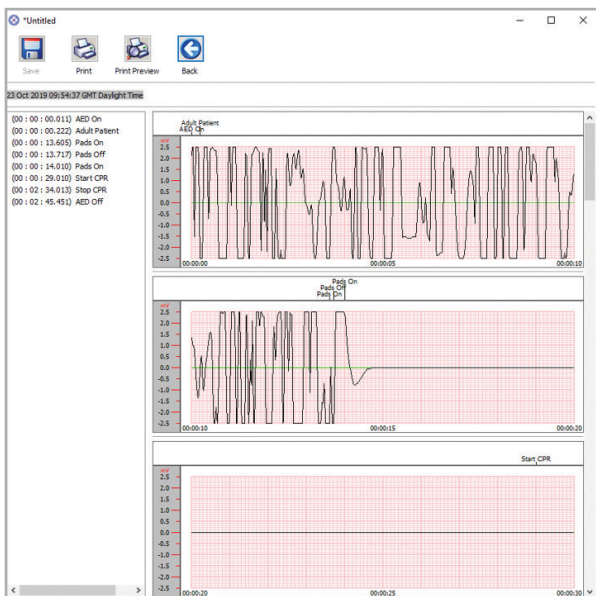
Klik på denne knap for at slette alle hændelser fra HeartSine samaritan PAD hændelsesloggen. *Se side 7 for mere detaljeret vejledning om sletning af data*

Back

Klik på denne knap for at vende tilbage til Saver EVO PAD adgangsskærmen

Visning af hændelser på en HeartSine samaritan PAD

1. En hændelse kan vises ved at fremhæve den på listen og klikke på knappen "View". Dette viser defibrilleringshændelsen med EKG-sporet og hændelsesloggen i et enkelt visningsvindue.



Vinduet til visning af Saver EVO PAD hændelser

Vinduet til visning af Saver EVO PAD patientoplysninger

2. Du kan nu vælge at gemme den viste hændelse på pc'en ved at klikke på knappen "Save". Hændelser der gemmes på denne måde kan hentes og ses i Saver EVO. Det giver mulighed for at indtaste oplysninger for at kunne identificere patienten på listen med gemte hændelser på pc'en. Patientoplysningerne kan bestå af alfanumeriske tegn, og det er muligt efter behov at udfylde hvert af felterne eller lade dem stå tomme.

Bemærk: Så snart defibrilleringshændelsesdataene er blevet gemt på pc'en, kan oplysninger ikke længere ændres

Vinduet til visning af Saver EVO hændelser indeholder også følgende knapper:

Print	Klik på denne knap for at udskrive den hændelse der vises i visningsvinduet
Print Preview	Klik på denne knap for at forhåndsvisse dataudskriften på skærmen
Back	Klik på denne knap for at vende tilbage til skærmen med Saver EVO PAD hændelsesloglisten

Sletning af hukommelsen på en HeartSine samaritan PAD

1. Klik på knappen "Erase" for at slette hukommelsen i en HeartSine samaritan PAD.
2. Som en forsigtighedsforanstaltning beder Saver EVO dig om at indtaste dit password inden hukommelsen slettes. Når det rigtige password indtastes bliver hukommelsen i HeartSine samaritan PAD slettet. *Der henvises til Ændring af adgangskode i Saver EVO på side 14 for oplysninger om, hvordan du ændrer standardadgangskoden*

I forbindelse med at hændelsesdata hentes fra HeartSine samaritan PAD og gemmes på pc'en, anbefales det, at at disse hændelser derefter slettes fra hukommelsen i HeartSine samaritan PAD. Dermed sikres det, at den fulde hukommelse er til rådighed for registrering af data fra en anden defibrilleringshændelse.

⚠ Forsigtig: HeartSine anbefaler, at hele hukommelsen på HeartSine samaritan PAD downloades, før den slettes. Disse oplysninger skal opbevares sikkert med henblik på fremtidig brug

Ændring af indstillingerne på HeartSine samaritan PAD

Knappen "Change PAD Settings" gør det muligt for brugeren at konfigurere visse af funktionerne i HeartSine samaritan PAD som følger:

- Kontrollér/Indstil klokkeslæt
- Kør diagnostiske tests

Herudover kan brugere med den relevante godkendelse ændre følgende:

- Lydstyrke
- Aktivering/deaktivering af metronomlyd

1. Ved at klikke på knappen "Change PAD Settings" fås der adgang til følgende skærm:



Saver EVO skærmen til ændring af PAD-indstillinger

Check/Set PAD Time

Denne knap gør det muligt for brugeren at synkronisere tiden på HeartSine samaritan PAD med tiden på pc'en.



Saver EVO vinduet til kontrol/indstilling af tiden på PAD'en

1. Klik på Knappen "Synchronize" for at indstille tiden på HeartSine samaritan PAD'en til den samme tid, som på den pc, den er tilsluttet.
2. Klik på knappen "Close" for at vende tilbage til Saver EVO vinduet til ændring af PAD-indstillinger.

Run Diagnostic Tests

Denne knap lader brugeren køre nogle grundlæggende tests for at kontrollere, at HeartSine samaritan PAD fungerer. Listen over de tilgængelige diagnostiske tests vises i rullemenuen, som vist nedenfor.

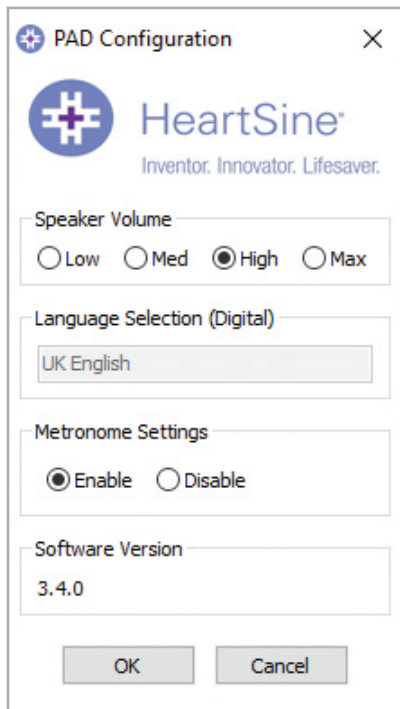


Vinduet til visning af Saver EVO PAD diagnostiske tests

Saver EVO identificerer typen af den tilsluttede PAD-enhed og viser de relevante illustrationer til vejledning af brugeren under testene.

Edit PAD Configuration

Klik på denne knap for at åbne vinduet til konfiguration af PAD'en (*vist herunder*), hvor det er muligt at vise og ændre indstillingerne for lydstyrke og metronom samt vise softwareversionen for den tilsluttede samaritan PAD-enhed. For at bekræfte ændringerne beder systemet dig om at indtaste adgangskoden til Saver EVO. *Der henvises til Ændring af adgangskode i Saver EVO på side 14 for oplysninger om, hvordan du ændrer standardadgangskoden.*



Vinduet til konfiguration af Saver EVO PAD'en

Sådan anvendes Saver EVO med PDU'en*

1. For at bruge Saver EVO med samaritan PDU hukommelseskortet skal kortet sættes i en MMC/SD-kompatibel kortlæser, som enten er tilsluttet eller indbygget i den pc, der kører Saver EVO. Bemærk, at det kan tage nogle sekunder eller endog over et minut for din computers operationssystem at genkende kortet i kortlæseren.
2. Klik på knappen "samaritan PDU" på startskærmen. Dette åbner nedenstående vindue.



Saver EVO PDU adgangsskærm

* samaritan PDU var ikke tilgængelig i USA og er ikke længere et produkt, der tilbydes af HeartSine.

PDU Data

Klik på denne knap for at hente hændelsesdata fra PDU'ens hukommelseskort. *Se side 10 for detaljerede oplysninger*

PDU Settings

Klik på denne knap for at konfigurationsindstillingerne. *Se side 12 for detaljerede oplysninger*

Back

Klik på denne knap for at vende tilbage til Saver EVO startskærmen

Hentning af hændelsesdata fra PDU'ens hukommelseskort

Sørg for at samaritan PDU hukommelseskortet er sat i SD/MMC-kortlæseren, og klik derefter på knappen "PDU Data". Dette viser en liste med de hændelser, der er optaget på hukommelseskortet.



Skærmen med Saver EVO PDU hændelsesloglisten

Hændelser med ur-symbolet  er PDU-selvtests, der er bestået succesfuldt.

Hændelser, der vises med grøn skrift og med symbolet , er hændelser der allerede er blevet gemt på pc'en.

Save All

Denne knap er deaktiveret i PDU-tilstand

View

Klik på denne knap for at vise den valgte hændelse. *Se side 11 for detaljerede oplysninger*

Erase

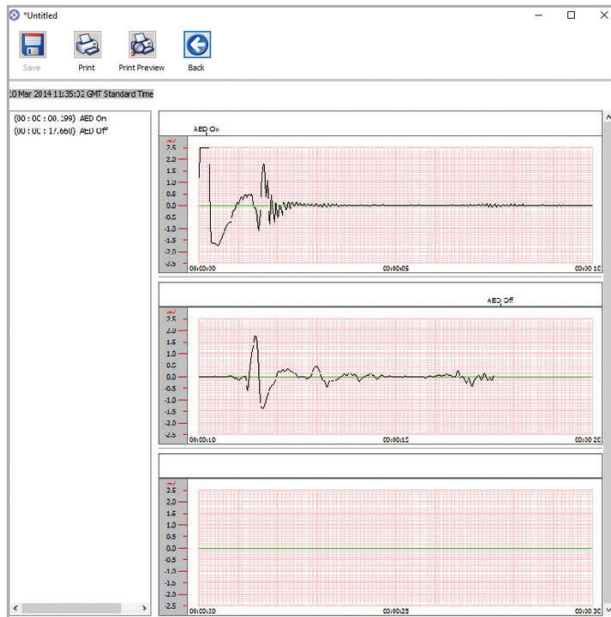
Denne knap er deaktiveret i PDU-tilstand

Back

Klik på denne knap for at vende tilbage til Saver EVO PDU adgangsskærmen

Visning af hændelser gemt på en PDU

1. En hændelse kan vises ved at fremhæve den på listen og klikke på knappen "View". Dette viser defibrilleringshændelsen med EKG-sporet og hændelsesloggen i et enkelt visningsvindue:



Vindue til visning af Saver EVO PDU-hændelser

2. Brugeren kan nu vælge at gemme den viste hændelse på pc'en ved at klikke på knappen "Save". Dette giver mulighed for at indtaste oplysninger, der kan bruges til at identificere patienten. Patientoplysningerne kan bestå af alfanumeriske tegn, og det er muligt efter behov at udfylde hvert af felterne eller lade dem stå tomme.

Vinduet med Saver EVO PDU-patientoplysninger

Bemærk: Så snart defibrilleringshændelsesdataene er blevet gemt på pc'en, kan oplysninger ikke længere ændres

Vinduet til visning af Saver EVO hændelser indeholder også følgende knapper:

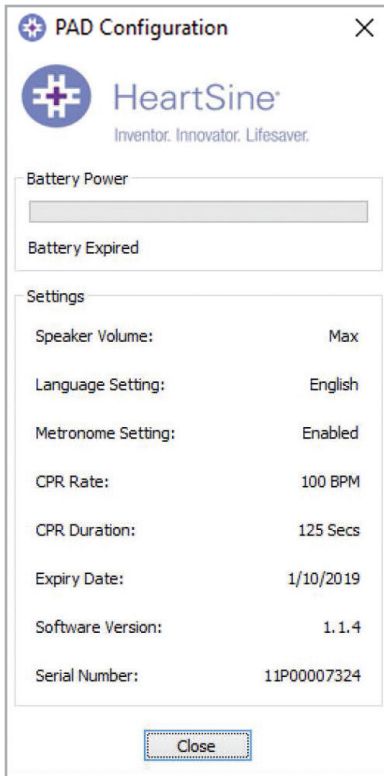
Print Klik på denne knap for at udskrive den hændelse der vises i visningsvinduet

Print Preview Klik på denne knap for at vise en forhåndsvisning af de data, der skal udskrives, på skærmen

Back Klik på denne knap for at vende tilbage til skærmen med Saver EVO PDU hændelsesloglisten

Visning af PDU-indstillinger

Ved at klikke på knappen "PDU Settings" åbnes skærmen PDU Configuration, som ses herunder. Denne skærm lader brugeren se batteristrøm, højttalerlydstyrke, sprog og metronomindstillinger, HLR-frekvens og -varighed samt udløbsdato, softwareversion og serienummer for PDU-enheden. Brugeren kan kun vise disse indstillinger og kan ikke lave nogen ændringer.

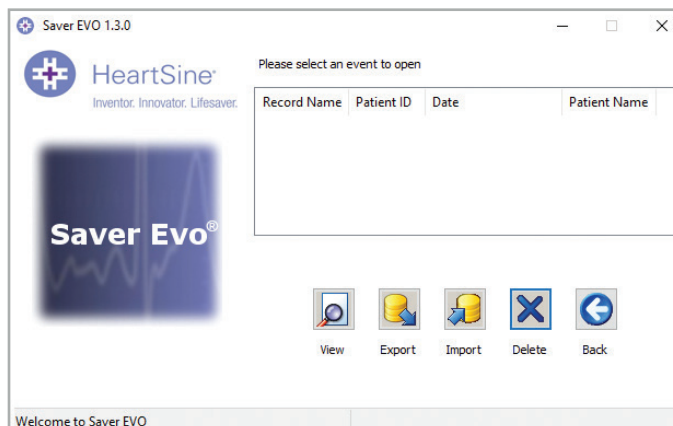


Vinduet til visning af Saver EVO PDU-indstillinger

Sådan anvendes Saver EVO med gemte hændelser

Knappen "Manage Saved Events" på hovedskærmen af Saver EVO lader brugeren gennemgå hændelsesdata, der er blevet downloadet fra HeartSine samaritan PAD, samaritan Data-Pak batteri eller PDU-hukommelseskortet og gemt på computeren.

1. Ved at klikke på denne knap åbnes følgende vindue:



2. Ved at fremhæve en hændelse på listen og klikke på "View" åbnes den gemte hændelse for at vise EKG-dataene og hændelsesloggen.

Eksport og import

Saver EVO har funktioner, der lader brugeren sende eller modtage defibrilleringshændelsesdata til og fra andre personer, der har Saver EVO software. Ved hjælp af funktionerne Eksport og Import i Saver EVO kan man sende eller modtage kopier af gemte hændelser.

Sådan eksporteres hændelser:

1. Fremhæv den hændelse/de hændelser, der ønskes eksporteret, på skærmen til administration af gemte hændelser, og klik derefter på knappen "Export".
2. Angiv den placering på pc'en, hvor du vil gemme den eksporterede fil, og tildel et navn til den eksporterede fil.
3. Klik på knappen "Save" for at gemme filen på den valgte placering.

Det er derefter muligt at vedhæfte denne fil til en e-mail med dit normale e-mailprogram og sende den eksporterede fil til en anden bruger, der har Saver EVO softwaren.

Hændelsesdata fra Saver EVO kan kun vises af en anden Saver EVO bruger. Den tidligere Saver software kan ikke importere og vise data fra Saver EVO korrekt.

Sådan importeres hændelser:

For at importere hændelser og se dem på din pc skal den fil, der er blevet sendt til dig af en anden bruger af Saver eller Saver EVO, gemmes på en placering på din pc.

1. Klik på knappen "Import" på Saver EVO-skærmen til administration af gemte hændelser.
2. Browse til det sted, hvor filen blev gemt, og klik på "Open" (åbn).
3. Posterne føjes til listen over Saver EVO-filer på computeren.


De kan derefter vises ved at fremhæve hændelsen på listen, og klikke på knappen "View".

Saver EVO vil importere og vise hændelsesdata, der er blevet eksporteret fra den tidligere version af softwaren kaldet Saver, korrekt.

Sletning af gemte hændelser:

Gemte hændelser kan slettes fra computerens hukommelse af Saver EVO. Hændelserne slettes enkeltvis ved at vælge den/de hændelse(r), der skal slettes, (det er muligt at vælge flere hændelser) ved at markere de relevante hændelser.

Klik på knappen "Erase", når du har bekræftet, at du kun har valgt de hændelser, du ønsker at slette. Som en forsigtighedsforanstaltning beder Saver EVO dig om at indtaste dit password inden hukommelsen slettes. Når det rigtige password indtastes, bliver de valgte hændelser sletter fra hukommelsen i computeren.

 **Forsigtig:** Det er vigtigt at sikre, at det kun er de hændelser, der ønskes slettet, der er markeret, før de slettes. Når hændelserne først er blevet slettet fra computerens hukommelse, kan de ikke gendannes, og alle oplysningerne vil være gået tabt

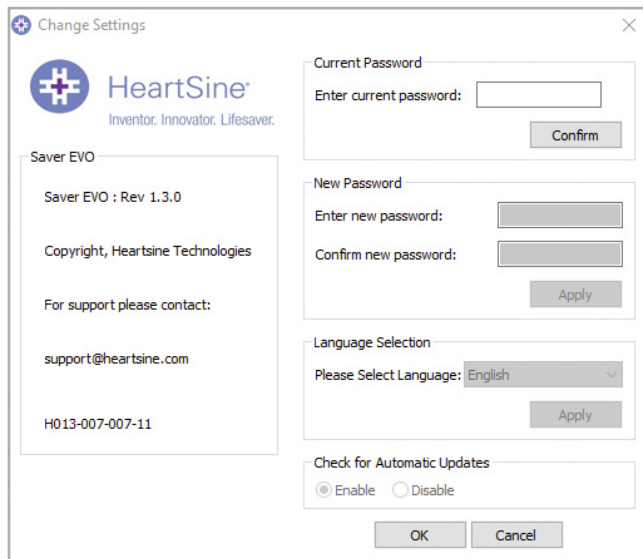
Ændring af indstillingerne på Saver EVO

Saver EVO har visse funktioner, der kun kan ændres eller udføres ved at indtaste en adgangskode. Dette gør det muligt for en systemadministrator at begrænse adgangen til visse indstillinger til godkendte brugere. Efter installationen af Saver EVO er standardadgangskoden "password".

Sådan ændres adgangskoden:



1. Klik på den lille indstillingsknap på Saver EVO-startskærmen. Dette åbner nedenstående vindue:



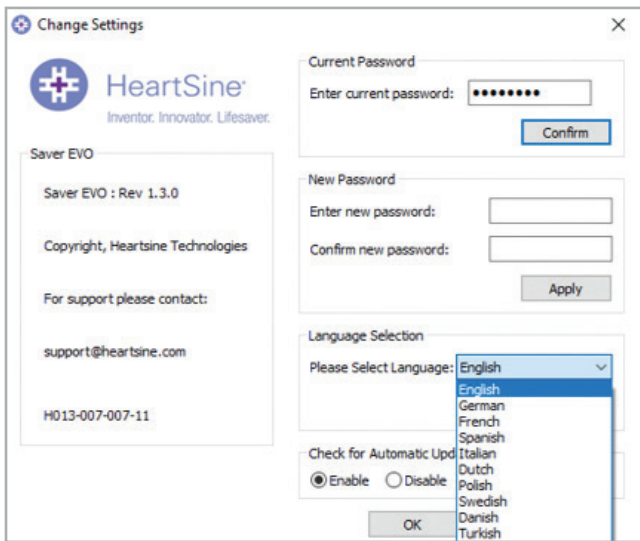
Skærmen Change Settings

2. Indtast den aktuelle adgangskode, og klik på "Confirm".
3. Indtast den nye adgangskode to gange, og klik på "Apply" for at gennemføre ændringen.
4. Klik på "OK" for at lukke vinduet Change Password.

Bemærk: Hvis Saver EVO geninstalleres bliver adgangskoden nulstillet til det standardindstillingen. Denne handling vil imidlertid ikke slette nogen hændelsesdata, der er blevet gemt tidligere

Sådan ændres sproget på Saver EVO:

1. Det er muligt at vælge sproget på Saver EVO ved at vælge et sprog på rullelisten og klikke på "Apply".



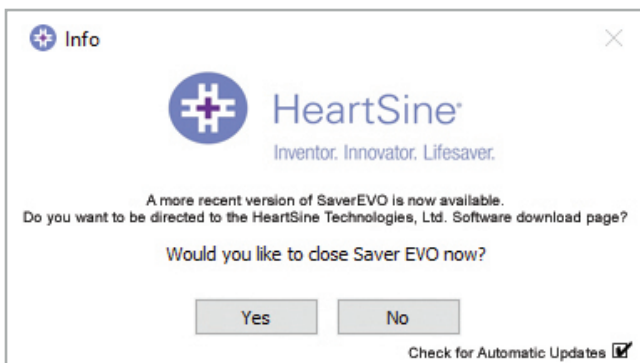
2. Når der klikkes på "Apply", vises følgende skærm, og Saver EVO skal genstartes, for at aktivere ændringen af sprog.



3. Klik på "Yes" eller "No" som relevant for at lukke Saver EVO.

Sådan kontrolleres det, om der er automatiske opdateringer:

1. Hvis feltet "Enable" markeres, vil Saver EVO forsøge at komme i forbindelse med HeartSines hjemmeside, hver gang den startes, for at kontrollere om der er nyere versioner af Saver EVO. Hvis der er en tilgængelig opdatering, giver systemet besked med følgende vindue, når Saver EVO startes.



2. Klik på "Yes" eller "No" afhængigt af, hvorvidt den nye version af Saver EVO skal downloades eller ej.

Cybersikkerhed

- Sørg for, at alle Microsoft sikkerhedsrettelser er installeret på computeren
- Sørg for regelmæssig sikkerhedskopiering af computeren (herunder Saver EVO-filer)
- Det anbefales at installere et anti-virus/anti-malwareprogram på computeren, at aktivere det og holde det opdateret
- Brug en stærk adgangskode for at logge på computeren. Adgangskoden skal indeholde store og små bogstaver og også omfatte tal og symboler

Kontakt os på heartsinesupport@stryker.com for yderligere oplysninger, eller besøg vores hjemmeside på [heartsine.com](https://www.heartsine.com)

Stryker eller virksomhedens datterselskaber ejer, anvender eller har ansøgt om følgende vare- eller servicemærker: HeartSine, HeartSine Gateway, samaritan, Saver EVO, Stryker. Alle andre varemærker tilhører deres respektive ejere eller indehavere.

Dato for udsendelse: 09/2023

Fremstillet i Storbritannien.

H013-001-310-AF DA

HeartSine Gateway er ikke tilgængelig i alle lande.

©2023 HeartSine Technologies. Alle rettigheder forbeholdes.



HeartSine Technologies, Ltd.
207 Airport Road West
Belfast
Northern Ireland
BT3 9ED
United Kingdom
Tel +44 28 9093 9400
Fax +44 28 9093 9401
heartsinesupport@stryker.com
[heartsine.com](https://www.heartsine.com)

Stryker Australia Pty Ltd
8 Herbert St
St Leonards NSW 2065
Australia



Stryker EMEA
Supply Chain Services B.V.
Frans Maasweg 2
Venlo 5928 SB
The Netherlands