

Saver EVO[®]

Korisnički priručnik

Sadržaj

Saver EVO - korisnički priručnik	3
Preuzimanje s web-mjesta	3
Brze upute	3
Korištenje softvera Saver EVO	4
Uporaba softvera Saver EVO s HeartSine samaritan PAD-om	4
Preuzimanje podataka o događajima s HeartSine samaritan PAD-a	5
Pregled događaja na HeartSine samaritan PAD-u	6
Brisanje memorije na HeartSine samaritan PAD-u	7
Promjena postavki HeartSine samaritan PAD-a	7
Check/Set PAD Time (Provjera/postavljanje vremena PAD-a)	8
Run Diagnostic Tests (Pokretanje dijagnostičkih testova)	8
Edit PAD Configuration (Uredi konfiguraciju PAD-a)	9
Korištenje softvera Saver EVO s PDU-om*	9
Preuzimanje podataka o događajima s memorijske kartice PDU-a	10
Pregled događaja pohranjenih na uređaju PDU	11
Pregled postavki PDU-a	12
Korištenje softvera Saver EVO sa spremljenim događajima	12
Izvoženje i uvoženje	13
Izmjena postavki softvera Saver EVO	14
Kibernetička sigurnost	16

Informacije u ovom priručniku podložne su promjeni bez prethodne obavijesti i ne obvezuju tvrtku HeartSine Technologies, Ltd. Ni jedan dio ovog priručnika ne smije se reproducirati ili prenositi ni u kojem obliku te ni na koji način, električni ili mehanički, uključujući umnožavanje i snimanje u bilo koje svrhe, bez izričite prethodno dobivene pismene dozvole tvrtke HeartSine Technologies, Ltd.

heartsine.com
heartsinesupport@stryker.com

Saver EVO - korisnički priručnik

Softver Saver EVO omogućava preuzimanje podataka o događajima tijekom postupka defibrilacije s uređaja HeartSine samaritan PAD i s memorijske kartice PDU-a. Saver EVO također omogućava upravljanje podacima o događajima pohranjenim na osobno računalo, koji se odnose na ispis, uvoženje i izvoženje podataka za druge korisnike softvera Saver EVO.

Za Saver EVO postoji softverska licenca koja omogućava instaliranje softvera i njegovu uporabu na jednom računalu s operacijskim sustavom Microsoft Windows (poželjno Windows 10).

Preuzimanje s web-mjesta

Za instaliranje softvera Saver EVO mogu biti potrebne administratorske ovlasti – po potrebi obratite se svom administratoru sustava/pružatelju IT usluga.

1. Softver Saver EVO za svoju regiju preuzmite na web-mjestu heartsine.com.
2. Nakon preuzimanja pokrenite „SaverEVO_setup.exe” kako biste instalirali Saver EVO. (Slijedite upute na zaslonu.)
3. Pročitajte sporazum korisnika licence. Kako biste instalirali ovaj softver, morate prihvatiti uvjete ovog sporazuma. Za prihvaćanje uvjeta kliknite na tipku „Next” (Dalje).
4. Saver EVO će se instalirati na zadanu lokaciju sa svojom standardnom konfiguracijom. Za prihvaćanje kliknite na tipku „I agree” (Prihvaćam). Ove zadane postavke ne smiju se mijenjati, osim ako ste iskusan korisnik računala.
5. Ako se od vas zatraži certifikat za upravljački program (driver) uređaja, kliknite na tipku „Continue anyway” (Svejedno nastavi).

Brze upute

Za preuzimanje snimljenih podataka o događajima tijekom postupka defibrilacije s uređaja HeartSine samaritan PAD ili s memorijske kartice PDU-a:


1. Spojite odgovarajući uređaj na računalo.


2. Otvorite softver Saver EVO.


3. Kliknite na tipku  ili tipku .

4. Za prikaz popisa spremljenih događaja kliknite na tipku .

5. Označite traženi snimljeni događaj na listi.

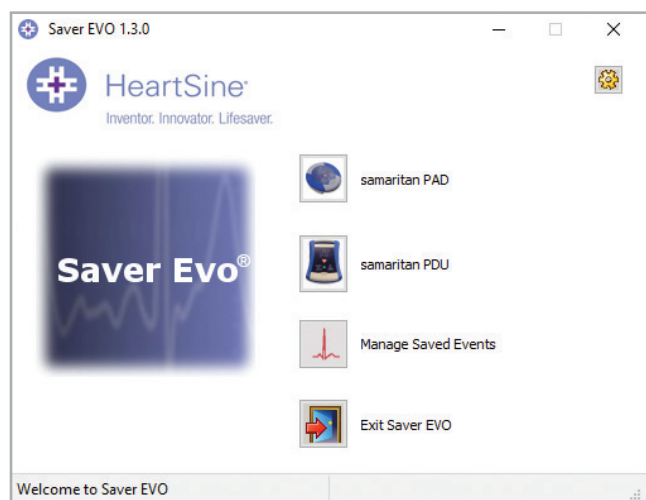
6. Za prikaz tog događaja kliknite na tipku .

7. Kliknite na tipku  i unesite podatke o bolesniku kako je traženo da biste spremili događaj na osobno računalo.

8. Ako je potrebno, kliknite na tipku  za ispis zapisa događaja.

Korištenje softvera Saver EVO

Početni zaslon softvera Saver EVO prikazan je dolje.



Početni zaslon softvera Saver EVO.

samaritan PAD	Otvora izbornik za funkcije specifične za HeartSine samaritan PAD. <i>Vidi stranicu 4. za detaljne informacije</i>
samaritan PDU	Otvora izbornik za funkcije specifične za PDU. <i>Vidi stranicu 9. za detaljne informacije</i>
Manage Saved Events (Upravljanje spremljenim događajima)	Otvora izbornik za funkcije specifične za događaje spremljene na osobno računalo. <i>Vidi stranicu 12. za detaljne informacije</i>
Exit Saver EVO (Izlaz iz Saver EVO)	Pritiskom na tipku izlazi se iz softvera Saver EVO
Promijeni lozinku za Saver EVO	Pritiskom na tipku moguće je promijeniti lozinku za Saver EVO i odabrati jezik. Također omogućuje korisniku pregled podataka oizmjenama za server EVO

Uporaba određenih gornjih izbornika bit će pojašnjena detaljnije u odjeljcima u nastavku.

Uporaba softvera Saver EVO s HeartSine samaritan PAD-om

Za uporabu softvera Saver EVO sa samaritan PAD-om morate imati USB podatkovni kabel (koji je možda isporučen uz vaš HeartSine samaritan PAD). Ako nemate kabel, molimo obratite se prodajnom predstavniku tvrtke Stryker ili ovlaštenom distributeru. Ako je HeartSine Gateway priključen na vaš AED, možete upotrijebiti mikro USB kabel.

1. Ako upotrebljavate USB podatkovni kabel, priključite ga na HeartSine samaritan PAD i na USB ulaz na svom računalu. Otvorite softver Saver EVO.

2. Kliknite na tipku s oznakom „samaritan PAD” i otvorit će se prozor prikazan u nastavku.



Pristupni zaslon za Saver EVO PAD

PAD Data (PAD podaci)

Kliknite na ovu tipku kako biste preuzeli podatke o događajima s HeartSine samaritan PAD-a. *Vidi stranicu 5. za detaljne informacije*

Change PAD Settings (Promijeni postavke PADA-a)

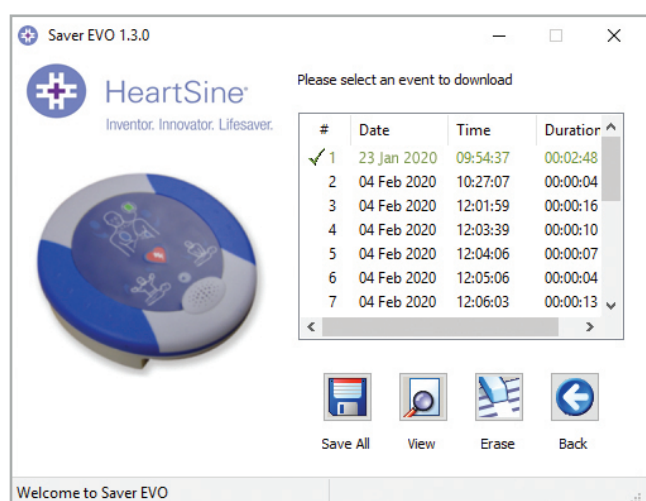
Kliknite na ovu tipku kako biste pokrenuli dijagnostički test ili izmijenili konfiguraciju (glasnoću i vrijeme) na HeartSine samaritan PAD-u. *Vidi stranicu 7. za detaljne informacije*

Back (Natrag)

Kliknite na ovu tipku za povratak na početni zaslon softvera Saver EVO

Preuzimanje podataka o događajima s HeartSine samaritan PAD-a

Za preuzimanje podataka o događajima tijekom postupka defibrilacije s HeartSine samaritan PAD-a, vaš HeartSine samaritan PAD mora biti spojen s računalom. Nakon što ste se u to uvjerali, kliknite na tipku „PAD Data” (PAD podaci). To će pokrenuti postupak pretraživanja memorije HeartSine samaritan PADA-a, izlistati sve zabilježene događaje i prikazati ih prema ilustraciji u nastavku:



Zaslon dnevnika događaja Saver EVO PAD

Događaji s tekstom zelene boje sa simbolom  već su pohranjeni na vašem računalu.

Save All (Spremi sve)

Ako kliknete na ovu tipku, svi događaji s popisa dnevnika događaja PAD-a bit će spremljeni na računalo u jednu datoteku

Napomena: Događaji spremljeni na ovaj način ne mogu se preuzeti za pregled u ovoj verziji softvera Saver EVO. Za preuzimanje događaja iz ove datoteke obratite se korisničkoj podršci HeartSine Technologies. Za spremanje pojedinačnih događaja radi kasnijeg preuzimanje pogledajte funkciju „Save” (Spremi) pod stavkom Viewing events on a HeartSine samaritan PAD (Pregled događaja na HeartSine samaritan PAD-u) na stranici 6

View (Pregled)

Ako kliknete na ovu tipku, prikazat će se odabrani događaj

Erase (Obriši)

Ako kliknete na ovu tipku, izbrisat će se svi događaji iz dnevnika događaja HeartSine samaritan PAD-a. Vidi stranicu 7. za više savjeta u vezi s brisanjem podataka

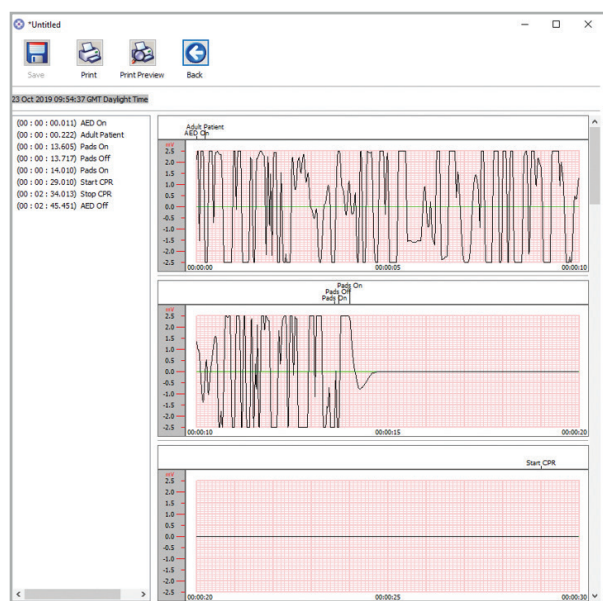
Back (Natrag)

Kliknite na ovu tipku za povratak na pristupni zaslon Saver EVO PAD-a

Pregled događaja na HeartSine samaritan PAD-u

1. Za pregled događaja označite događaj na listi, zatim kliknite na tipku „View” (Prikaz).

Nakon toga prikazat će se događaji tijekom defibrilacije s EKG zapisom i dnevnikom događaja u jednom prozoru za prikaz.



Prozor za prikaz podataka o događajima na Saver EVO PAD-u

Prozor Saver EVO PAD-a s podacima o bolesniku

2. Sada možete spremiti prikazani događaj na računalo tako da kliknete na tipku „Save” (Spremi). Događaji spremljeni na ovaj način mogu se preuzeti i pregledavati u Saver EVO-u. Tako imate mogućnost unijeti podatke kako biste mogli pronaći određenog bolesnika na listi događaja spremljenih na računalo. Podaci o bolesniku mogu se sastojati od alfanumeričkih znakova a svako polje može se prema želji popuniti ili ostaviti prazno.

Napomena: Jednom kada podatke o događajima tijekom postupka defibrilacije spremite na računalo, nećete ih više moći mijenjati

U prozoru za prikaz događaja Saver EVO također su dostupne sljedeće opcije:

Print (Ispis)	Kliknite na ovu tipku za ispis događaja trenutno prikazanih u prozoru za prikaz
Print Preview (Pretpregled ispisa)	Kliknite na ovu tipku za pretpregled ispisanih podataka
Back (Natrag)	Kliknite na ovu tipku za povratak na zaslon dnevnika događaja Saver EVO PAD-a

Brisanje memorije na HeartSine samaritan PAD-u

1. Za brisanje memorije HeartSine samaritan PAD-a kliknite na tipku „Erase” (Izbriši).
2. Kao mjeru opreza, Saver EVO zatražit će od vas da unesete lozinku prije brisanja memorije. Kada unesete točnu lozinku, memorija HeartSine samaritan PAD-a bit će izbrisana. *Za informacije o tome kako promijeniti zadanu lozinku pogledajte [Changing the Password in Saver EVO \(Promjena lozinke u softveru Saver EVO\)](#) na stranici 14.*

Preporučujemo da nakon preuzimanja podataka o događajima s HeartSine samaritan PAD-a i njihova spremanja na računalo, izbrišete događaje iz memorije HeartSine samaritan PAD-a. To će omogućiti da čitava memorija bude slobodna za snimanje podataka o događajima tijekom drugog postupka defibrilacije.

⚠ Oprez: HeartSine preporučuje preuzimanje cijele memorije HeartSine samaritan PAD-a prije njezinog brisanja. Ove informacije moraju biti sigurno pohranjene u slučaju da vam ponovno zatrebaju

Promjena postavki HeartSine samaritan PAD-a

Tipka za „Change PAD Settings” (Promijeni postavke PAD-a) omogućava konfiguriranje nekih opcija HeartSine samaritan PAD-a, kako slijedi u nastavku:

- Provjera/postavljanje vremena
- Izvođenje dijagnostičkih testova

Uz to, korisnici s odgovarajućim ovlaštenjima mogu izmijeniti sljedeće:

- glasnoću
- omogućavanje/onemogućavanje zvuka metronoma

1. Odaberete li „Change PAD Settings” (Promijeni postavke PAD-a), otvorit će se sljedeći zaslon:



Prozor Saver EVO za promjenu postavki PAD-a

Check/Set PAD Time (Provjera/postavljanje vremena PAD-a)

Ova tipka omogućava korisnicima sinkroniziranje vremena na HeartSine samaritan PAD-u s vremenom na njihovom računalu.



Prozor Saver EVO za provjeru/postavljanje vremena PAD-a

1. Kliknite na tipku „Synchronize” (Sinkroniziraj) za postavljanje vremena HeartSine samaritan PAD-u na vrijeme računala s kojim je povezan.
2. Kliknite tipku „Close” (Zatvori) za povratak na Saver EVO prozor „Saver EVO Change PAD Settings” (Promijeni postavke PAD-a).

Run Diagnostic Tests (Pokretanje dijagnostičkih testova)

Ova opcija omogućava korisniku izvođenje nekih osnovnih testova radi provjere rada njegovog uređaja HeartSine samaritan PAD. Popisu dostupnih dijagnostičkih testova moguće je pristupiti putem padajućeg izbornika, kako je dolje prikazano.

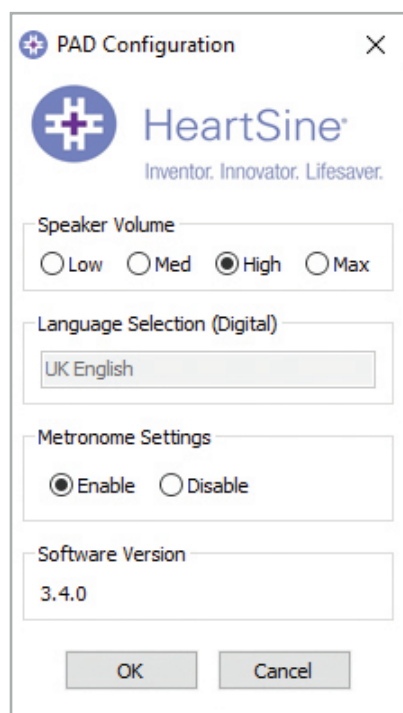


Prozor Saver EVO za dijagnostičke testove

Saver EVO identificirat će vrstu priključenog uređaja PAD i prikazati odgovarajuće ilustrirane oznake koje će korisnika voditi kroz testove.

Edit PAD Configuration (Uredi konfiguraciju PAD-a)

Kliknite na ovu tipku kako biste otvorili prozor za uređivanje konfiguracije PAD-a (*prikaz u nastavku*), na kojem možete vidjeti i promijeniti glasnoću i postavke metronoma te vidjeti verziju softvera priključenog uređaja HeartSine samaritan PAD. Za potvrdu ovih izmjena, od vas će se zatražiti unos lozinke za Saver EVO. Za *informacije o tome kako promijeniti zadanu lozinku pogledajte Changing the Password in Saver EVO (Promjena lozinke u softveru Saver EVO)* na stranici 14.



Prozor Saver EVO za uređivanje konfiguracije PAD-a

Korištenje softvera Saver EVO s PDU-om*

1. Da biste koristili Saver EVO s memorijskom karticom PDU-a, morate je umetnuti u čitač kartica koji podržava MMC/SD i koji je ili povezan ili ugrađen u računalo na kojem radi Saver EVO. Napominjemo da može potrajati nekoliko sekundi ili čak dulje od minute dok operacijski sustav vašeg računala prepozna da je u čitaču kartice prisutna kartica.
2. S početnog zaslona kliknite na tipku „samaritan PDU”. Otvorit će se prozor prikazan u nastavu.



Pristupni zaslon za Saver EVO PDU

* samaritan PDU nije bio dostupan u SAD-u i više nije u ponudi HeartSine.

PDU Data (PDU podaci)	Kliknite na ovu tipku kako biste preuzeli podatke o događajima s memorijske kartice PDU-a. <i>Vidi stranicu 10. za detaljne informacije</i>
PDU Settings (PDU postavke)	Kliknite na ovu tipku za pregled postavki konfiguracije. <i>Vidi stranicu 12. za detaljne informacije</i>
Back (Natrag)	Kliknite na ovu tipku za povratak na početni zaslon softvera Saver EVO

Preuzimanje podataka o događajima s memorijske kartice PDU-a

Provjerite je li memorijska kartica samaritan PDU-a umetnuta u čitač SD/MMC kartica i kliknite tipku za „PDU Data” (PDU podaci). Pojavit će se popis događaja koji su zabilježeni na memorijskoj kartici.



Zaslon dnevnika događaja Saver EVO PDU-a.

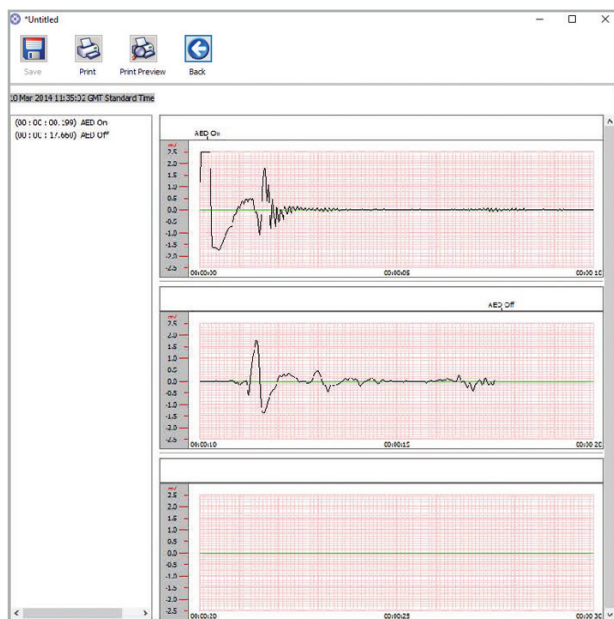
Događaji sa simbolom sata  označavaju uspješna samotestiranja PDU-a.

Događaji s tekстом zelene boje sa simbolom  već su pohranjeni na vašem računalu.

Save All (Spremi sve)	Ova je tipka onemogućena u načinu rada PDU-a
View (Pregled)	Ako kliknete na ovu tipku, prikazat će se odabrani događaj. <i>Vidi stranicu 11. za detaljne informacije</i>
Erase (Obriši)	Ova je tipka onemogućena u načinu rada PDU-a
Back (Natrag)	Kliknite na ovu tipku za povratak na pristupni zaslon Saver EVO PDU-a

Pregled događaja pohranjenih na uređaju PDU

1. Za pregled događaja označite događaj na listi, zatim kliknite na tipku „View” (Prikaz). Nakon toga prikazat će se događaji tijekom defibrilacije s EKG zapisom i dnevnikom događaja u jednom prozoru za prikaz:



Prozor za prikaz podataka o događajima na Saver EVO PDU

2. Korisnik sada možete odabrati da spremi prikazani događaj na računalo klikom na tipku „Save” (Spremi). Time se osiguravaju mogućnosti za unos podataka koji omogućuju identificiranje bolesnika. Podaci o bolesniku mogu se sastojati od alfanumeričkih znakova a svako polje može se prema želji popuniti ili ostaviti prazno.

Prozor Saver EVO PDU s podacima o bolesniku

Napomena: Jednom kada podatke o događajima tijekom postupka defibrilacije spremite na računalo, nećete ih više moći mijenjati

U prozoru za prikaz događaja Saver EVO također su dostupne sljedeće opcije:

Print (Ispis)

Kliknite na ovu tipku za ispis događaja trenutno prikazanih u prozoru za prikaz

Print Preview (Pretpregled ispisa)

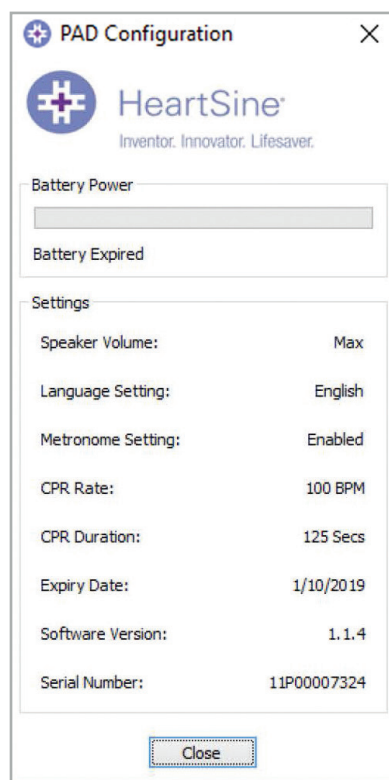
Kliknite na ovu tipku za pretpregled ispisanih podataka koji će se prikazati na zaslону

Back

Kliknite na ovu tipku za povratak na zaslon dnevnika događaja uređaja Saver EVO PDU

Pregled postavki PDU-a

Odaberete li tipku za prikaz postavki otvorit će se sljedeći zaslon konfiguriranja uređaja „PDU Settings” (PDU postavke). Ovaj zaslon omogućava korisniku pregled snage baterije, glasnoće zvučnika, jezika i postavki metronoma, brzine i trajanja CPR-a, datuma isteka, verzije softvera i serijskog broja uređaja PDU. Korisnik može samo pregledavati ove postavke i ne može izvršiti nikakve promjene.

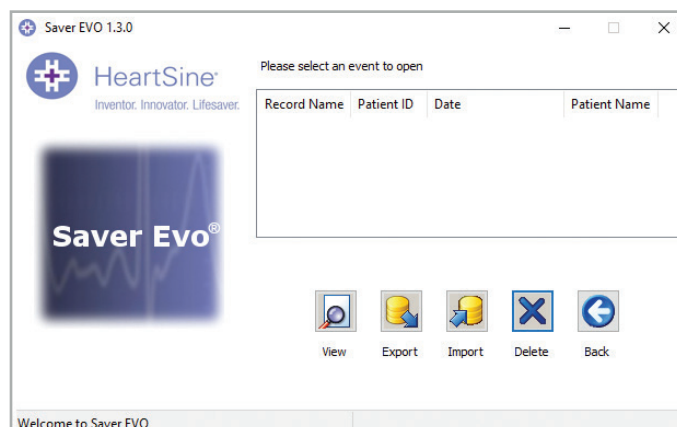


Prozor Saver EVO za pregled postavki PDU

Korištenje softvera Saver EVO sa spremljenim događajima

Tipka „Manage Saved Events” (Upravljanje spremljenim događajima) na glavnom zaslonu softvera Saver EVO omogućava korisnicima da pregledaju podatke o događajima koji su bili preuzeti s HeartSine samaritan PAD-a, samaritan Data-Pak baterije ili memorijske kartice PDU-a i spremljeni na računalo.

1. Kliknete li na ovu tipku, otvorit će se prozor kako slijedi:



2. Označavanjem događaja na listi i klikom na „View” (Prikaz) otvorit ćete spremljeni događaj za pregled EKG podataka i dnevnika događaja.

Izvoz i uvoz

Saver EVO ima funkcije koje omogućuju korisnicima slanje ili primanje podataka o događajima defibrilacije drugim osobama ili od drugih osoba koje imaju softver Saver EVO. Za slanje ili primanje kopija spremljenih događaja koristite funkcije „Export” (Izvoz) i „Import” (Uvoz) softvera Saver EVO.

Za izvoz događaja:

1. Na zaslону „Manage Saved Events” (Upravljanje spremljenim događajima) označite događaj ili broj događaja koje želite izvesti, a zatim kliknite na tipku „Export” (Izvoz).
2. Računalo će od vas zatražiti lokaciju na vašem računalu kamo biste željeli spremiti izvezenu datoteku i omogućiti vam odabir naziva za izvezenu datoteku.
3. Kliknite na tipku „Save” (Spremi) za spremanje datoteke na željenu lokaciju.

Nakon toga moći ćete priložiti datoteku emailu ako koristite svoj uobičajeni softver za slanje emailova te poslati izvoženu datoteku drugom korisniku softvera Saver EVO.

Uvid u podatke o događajima u softveru Saver EVO mogu imati samo drugi korisnici softvera Saver EVO. Raniji softver Saver neće uspješno uvesti i prikazati podatke sa Saver EVO.

Za uvoz događaja:

Za uvoženje događaja i prikaz istih na vašem računalu, datoteku koja vam je bila poslana od strane drugih korisnika softvera Saver ili Saver EVO potrebno je spremiti na određenu lokaciju na vašem računalu.

1. Na zaslону „Manage Saved Events” (Upravljanje spremljenim događajima) kliknite tipku „Import” (Uvozi).
2. Idite na lokaciju gdje je datoteka spremljena i kliknite na tipku za „Open” (Otvaranje).
3. Zapisi će biti dodani listi datoteka Saver EVO na vašem računalu.


Iste ćete moći pregledavati označavanjem događaja na listi i klikom na tipku „View” (Prikaz).

Saver EVO ispravno će uvesti i prikazati podatke o događajima koji su izvezeni iz prethodne verzije softvera pod nazivom Saver.

Za brisanje spremljenih događaja:

Saver EVO može izbrisati spremljene događaje iz memorije vašeg računala. Događaji se brišu pojedinačno odabirom događaja koji/koje treba izbrisati (može se odabrati više događaja) i označavanjem relevantnog događaja.

Kad ste se uvjerali da su odabrani samo događaji koje želite izbrisati, kliknite na tipku „Erase” (Izbriši). Kao mjeru opreza, Saver EVO zatražit će od vas da unesete lozinku prije brisanja memorije. Kada unesete točnu lozinku, memorija odabranih događaja bit će izbrisana s vašeg računala.

 **Opres:** Uvjerite se da su prije samog brisanja označeni samo događaji koje želite izbrisati. Nakon što su izbrisani s vašeg računala, događaji ne mogu biti ponovno generirani i svi podaci bit će trajno izgubljeni

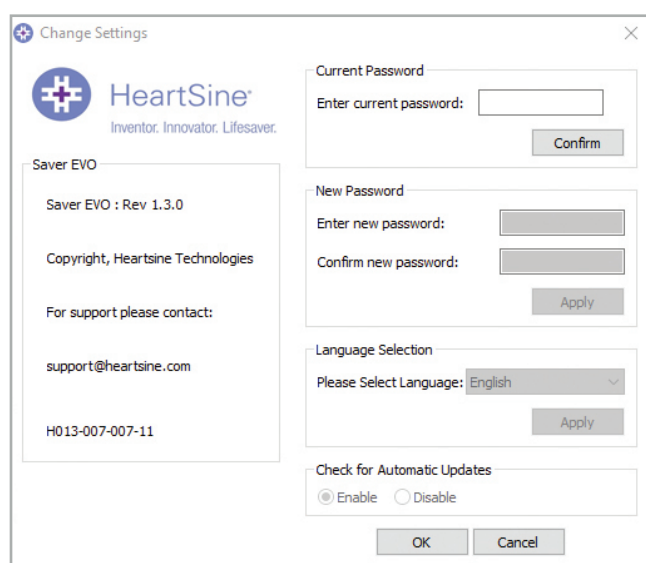
Izmjena postavki softvera Saver EVO

Saver EVO ima neke funkcije koje je jedino moguće izmijeniti ili izvršiti unošenjem lozinke. To omogućava administratorima softvera da ovlaštenim korisnicima ograniče pristup određenim mogućnostima. Nakon instaliranja softvera Saver EVO, zadana lozinka je “password”.

Za promjenu lozinke:



1. Na glavnom zaslonu softvera Saver EVO kliknite na malu tipku „Postavke“. Otvorit će se sljedeći prozor:



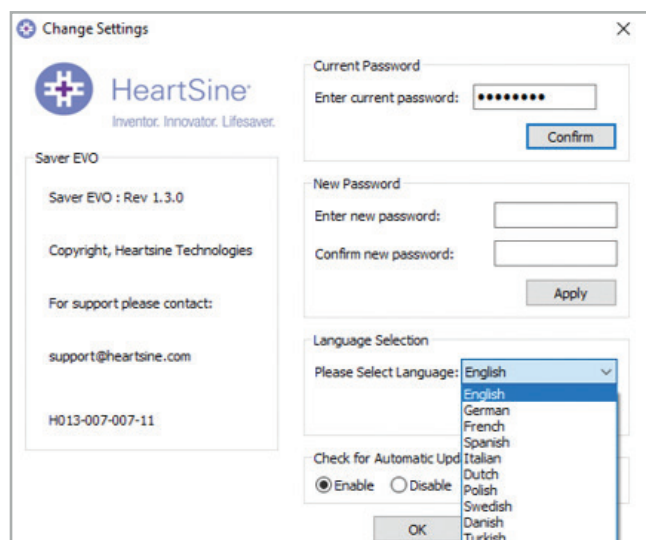
Zaslon za promjenu postavki

2. Unesite trenutno važeću lozinku i kliknite na „Confirm“ (Potvrđi).
3. Dva puta unesite novu lozinku i kliknite na „Apply“ (Primijeni) kako bi se promjena provela.
4. Kliknite na „OK“ za zatvaranje prozora za promjenu lozinke.

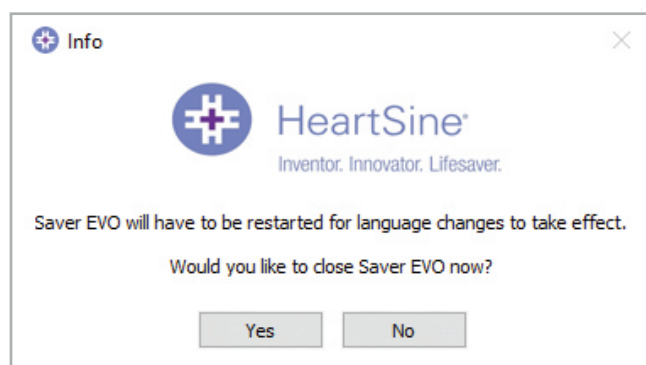
Napomena: ponovnim instaliranjem softvera Saver EVO lozinka će se resetirati na onu zadanu u softveru. No, ovom radnjom neće se izbrisati prethodno spremljeni podaci o događajima

Za promjenu jezika softvera Saver EVO:

1. Za odabir jezika Saver EVO, odaberite jezik s popisa u padajućem izborniku i kliknite na „Apply” (Primijeni).



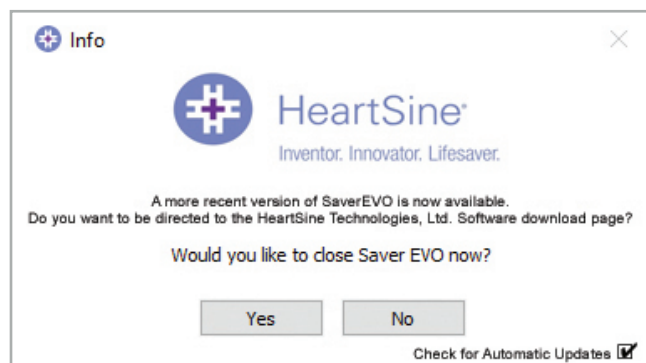
2. Nakon što kliknete na „Apply” (Primijeni) pojavit će se sljedeći zaslon i Saver EVO mora se resetirati kako bi se promjene jezika provele.



3. Za zatvaranje softvera Saver Evo odgovarajuće kliknite na „Yes” (Da) ili „No” (Ne).

Za traženje automatskih ažuriranja:

1. Ako je odabran „Enable” box (Okvir za omogućavanje), svaki put kada se softver Saver EVO pokrene, pokušat će se povezati s internetskom stranicom HeartSine kako bi provjerio ima li novijih verzija softvera. Ako je moguće ažurirati, o tome ćete biti obaviješteni u sljedećem prozoru prilikom pokretanja softvera Saver EVO.



2. Odaberite „Yes” (Da) ili „No” (Ne) za preuzimanje novije verzije softvera Saver EVO.

Kibernetička sigurnost

- Vodite računa da su sve Microsoftove sigurnosne zakrpe preuzete na vaše računalo
- Redovito obavljajte sigurnosno kopiranje svog računala (uključujući datoteke softvera Saver EVO)
- Preporučuje se da na vašem računalu bude instaliran antivirusni/anti-malware softver te da uvijek bude aktiviran i ažuran
- Za prijavu na svoje računalo koristite jaku lozinku. Lozinka treba sadržavati velika i mala slova, brojke i simbole

Za dodatne informacije obratite nam se na heartsinesupport@stryker.com ili posjetite naše internetsko mjesto [heartsine.com](https://www.heartsine.com)

Stryker ili njegove podružnice vlasnici su, upotrebljavaju ili su primijenili sljedeće robne ili uslužne žigove: HeartSine, HeartSine Gateway, samaritan, Saver EVO, Stryker. Svi drugi žigovi vlasništvo su njihovih odnosnih vlasnika ili imatelja.

Datum izdanja: 09/2023

Proizvedeno u UK-u.

H013-001-341-AC HR

Uređaj HeartSine Gateway nije dostupan u svim državama.

© 2023 HeartSine Technologies. Sva prava pridržana.



HeartSine Technologies, Ltd.
207 Airport Road West
Belfast
Northern Ireland
BT3 9ED
United Kingdom
Tel +44 28 9093 9400
Fax +44 28 9093 9401
heartsinesupport@stryker.com
[heartsine.com](https://www.heartsine.com)

Stryker Australia Pty Ltd
8 Herbert St
St Leonards NSW 2065
Australia



Stryker EMEA
Supply Chain Services B.V.
Frans Maasweg 2
Venlo 5928 SB
The Netherlands