

**Saver EVO<sup>®</sup>**  
Manual Pengguna

## Jadual Kandungan

<b>Arahan pengguna Saver EVO</b>	<b>3</b>
Muat turun dari laman web	3
Arahan pantas	3
<b>Menggunakan Saver EVO</b>	<b>4</b>
<b>Menggunakan Saver EVO dengan HeartSine samaritan PAD</b>	<b>4</b>
<b>Mendapatkan semula maklumat data dari HeartSine samaritan PAD</b>	<b>5</b>
Melihat peristiwa pada HeartSine samaritan PAD	6
Memadam ingatan pada HeartSine samaritan PAD	7
<b>Menukar tetapan HeartSine samaritan PAD</b>	<b>7</b>
Check/Set PAD Time (Semak/Tetapkan Masa PAD)	8
Run Diagnostic Tests (Jalankan Ujian Diagnostik)	8
Edit PAD Configuration (Edit Konfigurasi PAD)	9
<b>Menggunakan Saver EVO dengan PDU*</b>	<b>9</b>
<b>Mendapatkan semula data peristiwa dari kad ingatan PDU</b>	<b>10</b>
Melihat peristiwa yang disimpan pada PDU	11
<b>Lihat tetapan PDU</b>	<b>12</b>
<b>Menggunakan Saver EVO dengan peristiwa yang disimpan</b>	<b>12</b>
Eksport dan import	13
<b>Menukar tetapan Saver EVO</b>	<b>14</b>
<b>Keselamatan siber</b>	<b>16</b>

Maklumat dalam dokumen ini tertakluk kepada perubahan tanpa notis dan tidak mewakili komitmen bagi pihak HeartSine Technologies, Ltd. Tiada bahagian manual ini boleh diterbitkan semula atau dihantar dalam sebarang bentuk atau dengan sebarang cara, elektrik atau mekanikal, termasuk fotokopi dan rakaman untuk sebarang tujuan tanpa kebenaran bertulis daripada HeartSine Technologies, Ltd.

heartsine.com  
heartsinesupport@stryker.com

## Arahan pengguna Saver EVO

Perisian Saver EVO membolehkan anda mendapatkan semula data peristiwa defibrilasi dari HeartSine samaritan PAD dan Kad Ingatan PDU. Saver EVO juga akan membolehkan pengurusan data peristiwa yang telah disimpan ke PC berkenaan dengan mencetak, mengimport dan mengeksport data peristiwa kepada pengguna Saver dan Saver EVO yang lain.

Saver EVO disediakan dengan lesen perisian untuk membolehkan pemasangan dan penggunaan perisian pada satu PC yang menjalankan Microsoft Windows (sebaik-baiknya Windows 10).







### Muat turun dari laman web

Pemasangan Saver EVO mungkin memerlukan kebenaran pentadbiran – hubungi pentadbir sistem/pembekal perkhidmatan IT anda jika perlu.

1. Pergi ke [heartsine.com](http://heartsine.com) untuk memuat turun perisian Saver EVO untuk rantau anda.
2. Selepas memuat turun, jalankan "SaverEVO\_setup.exe" untuk memasang Saver EVO. (Ikut arahan pada skrin.)
3. Baca perjanjian lesen pengguna. Untuk memasang perisian ini, anda mesti menerima syarat perjanjian ini. Untuk menerima syarat tersebut, klik butang "Next" (Seterusnya).
4. Saver EVO akan dipasang di lokasi lalai dengan konfigurasi piawai. Klik butang "I agree" (Saya bersetuju) untuk menerima. Tetaplah lalai ini tidak boleh diubah kecuali anda adalah pengguna komputer yang berpengalaman.
5. Sekiranya ditanya tentang pensijilan pemacu peranti, klik butang "Continue anyway" (Teruskan juga).

### Arahan pantas

Untuk mendapatkan semula data peristiwa defibrilasi yang dirakam dari HeartSine samaritan PAD atau Kad Ingatan PDU.

1. Sambungkan peranti yang berkaitan ke PC.
2. Buka perisian Saver EVO.
3. Klik butang  atau butang .
4. Klik butang  untuk memaparkan senarai peristiwa yang disimpan.
5. Serlahkan peristiwa direkodkan yang diperlukan daripada senarai.
6. Klik butang  untuk melihat peristiwa tersebut.
7. Klik butang  dan masukkan maklumat pesakit seperti yang dikehendaki untuk menyimpan peristiwa tersebut pada PC.
8. Jika perlu, klik  untuk mencetak rekod peristiwa tersebut.

## Menggunakan Saver EVO

Skrin Mula Saver EVO ditunjukkan di bawah.



### Skrin mula Saver EVO

<b>samaritan PAD</b>	Membuka menu bagi fungsi khusus untuk HeartSine samaritan PAD. <i>Lihat halaman 4 untuk maklumat lanjut</i>
<b>samaritan PDU</b>	Membuka menu bagi fungsi khusus untuk PDU. <i>Lihat halaman 9 untuk maklumat lanjut</i>
<b>Manage Saved Events (Urus Peristiwa Tersimpan)</b>	Membuka menu bagi fungsi khusus untuk peristiwa yang disimpan ke PC. <i>Lihat halaman 12 untuk maklumat lanjut</i>
<b>Exit Saver EVO (Keluar dari Saver EVO)</b>	Keluar dari perisian Saver EVO
<b>Tukar kata laluan Saver EVO</b>	Tukar kata laluan Saver EVO dan pilih pilihan bahasa. Juga membolehkan pengguna melihat maklumat semakan Saver EVO

Menggunakan menu tertentu di atas akan dibincangkan dengan lebih terperinci dalam bahagian kemudian.

## Menggunakan Saver EVO dengan HeartSine samaritan PAD

Untuk menggunakan Saver EVO dengan HeartSine samaritan PAD, anda memerlukan kabel data USB (yang mungkin dibekalkan dengan HeartSine samaritan PAD anda). Sekiranya anda tidak mempunyai kabel tersebut, sila hubungi wakil jualan Stryker anda atau Pengeдар yang Disahkan. Sekiranya HeartSine Gateway bersambung ke AED anda, anda boleh menggunakan kabel USB mikro.

1. Menggunakan kabel data USB, sambungkan ini ke HeartSine samaritan PAD dan ke port USB pada PC anda. Buka perisian Saver EVO.

2. Mengklik butang “samaritan PAD” akan membuka tettingkap yang ditunjukkan di bawah.



**Skrin akses Saver EVO PAD**

#### **PAD Data (Data PAD)**

Klik pada butang ini untuk mendapatkan semula data peristiwa dari HeartSine samaritan PAD. *Lihat halaman 5 untuk maklumat lanjut*

#### **Change PAD Settings (Tukar Tetapan PAD)**

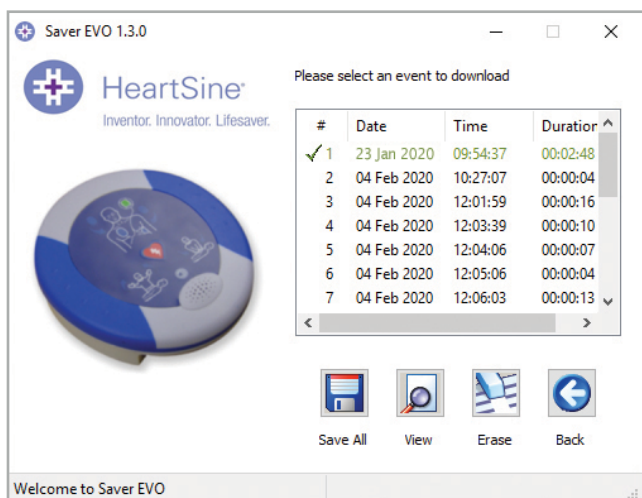
Klik pada butang ini untuk menjalankan ujian diagnostik atau ubah konfigurasi (kelantangan dan masa) pada HeartSine samaritan PAD. *Lihat halaman 7 untuk maklumat lanjut*

#### **Back (Kembali)**


Klik pada butang ini untuk kembali ke skrin mula Saver EVO

## Mendapatkan semula maklumat data dari HeartSine samaritan PAD

Untuk mendapatkan data peristiwa defibrilasi dari HeartSine samaritan PAD, pastikan HeartSine samaritan PAD anda disambungkan ke PC dan kemudian klik pada butang “PAD Data” (Data PAD). Ini akan mencari ingatan HeartSine samaritan PAD dan menyenaraikan semua peristiwa yang dirakam dan dipaparkan seperti yang ditunjukkan di bawah.



**Skrin senarai log peristiwa Saver EVO PAD**

Peristiwa yang ditunjukkan dalam teks hijau dengan simbol  adalah peristiwa yang telah disimpan ke PC.

### Save All (Simpan Semua)

Mengklik pada butang “Save All” (Simpan Semua) akan menyebabkan semua peristiwa yang disenaraikan dalam log peristiwa PAD disimpan ke PC dalam satu fail

**Nota:** Peristiwa yang disimpan dengan kaedah ini tidak boleh didapatkan semula untuk dilihat dengan versi Saver EVO ini. Untuk mendapatkan semula peristiwa dari fail ini, hubungi sokongan pelanggan HeartSine Technologies. *Untuk menyimpan peristiwa secara individu bagi mendapatkan semula kemudian, sila rujuk kepada fungsi “Simpan” dalam Melihat peristiwa pada HeartSine samaritan PAD pada halaman 6*

### View (Paparkan)

Mengklik butang ini akan menyebabkan peristiwa yang dipilih dipaparkan

### Erase (Padam)

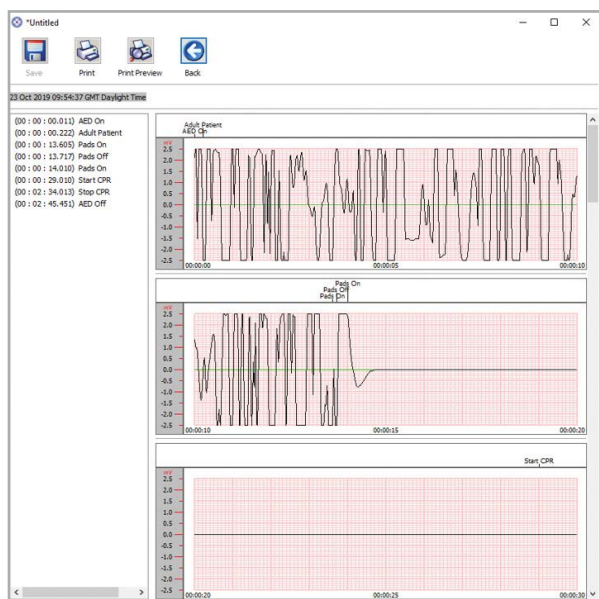
Mengklik butang ini akan memadamkan semua peristiwa dari log peristiwa HeartSine Samaritan PAD. *Lihat halaman 7 untuk nasihat yang lebih terperinci mengenai memadam data*

### Back (Kembali)

Klik pada butang ini untuk kembali ke skrin akses Saver EVO PAD

## Melihat peristiwa pada HeartSine samaritan PAD

1. Untuk melihat peristiwa, serlahkan peristiwa dalam senarai dan kemudian klik butang “View” (Paparkan). Ini akan memaparkan peristiwa defibrilasi dengan jejak ECG dan log peristiwa dalam tettingkap paparan tunggal.



Tettingkap paparan peristiwa Saver EVO PAD

Tettingkap butiran Pesakit Saver EVO PAD

2. Anda kini boleh memilih untuk menyimpan peristiwa yang dipaparkan ini ke PC dengan mengklik butang “Save” (Simpan). Peristiwa yang disimpan dengan cara ini boleh didapatkan semula dan dilihat dalam Saver EVO. Ini menyediakan pilihan untuk memasukkan maklumat bagi membolehkan mengenal pasti pesakit dari senarai peristiwa yang disimpan di PC. Butiran mengenai pesakit boleh terdiri daripada aksara abjad angka dan setiap medan boleh dilengkapkan atau dibiarkan kosong jika mahu.

**Nota:** Setelah data peristiwa defibrilasi disimpan ke PC anda, maklumat ini tidak boleh ditukar

Tetingkap paparan peristiwa Saver EVO juga menyediakan butang berikut:

<b>Print (Cetak)</b>	Klik pada butang ini untuk mencetak peristiwa yang sedang dipaparkan di tetingkap paparan
<b>Print Preview (Pratonton Cetak)</b>	Klik pada butang ini untuk mencetak peristiwa yang sedang dipaparkan di tetingkap paparan
<b>Back (Kembali)</b>	Klik pada butang ini untuk kembali ke skrin senarai log peristiwa Saver EVO PAD

## Memadam ingatan pada HeartSine samaritan PAD

1. Untuk memadam ingatan HeartSine samaritan PAD, klik butang "Erase" (Padam).
2. Sebagai langkah berjaga-jaga, Saver EVO akan meminta anda memasukkan Kata Laluan anda sebelum ingatan dipadamkan. Apabila kata laluan yang betul dimasukkan, ingatan HeartSine samaritan PAD akan dipadamkan. *Untuk maklumat mengenai cara menukar kata laluan lalai, sila lihat Menukar Kata Laluan dalam Saver EVO pada halaman 14.*

Adalah disyorkan apabila data peristiwa diambil dari HeartSine samaritan PAD dan disimpan ke PC, peristiwa-peristiwa itu harus dipadam dari ingatan HeartSine samaritan PAD tersebut. Ini akan memastikan memori lengkap tersedia untuk merekodkan data dari peristiwa defibrilasi yang lain.

**⚠️ Awas:** HeartSine mengesyorkan agar anda memuat turun ingatan HeartSine samaritan PAD yang lengkap sebelum memadamkannya. Maklumat ini harus disimpan dengan selamat untuk rujukan masa depan

## Menukar tetapan HeartSine samaritan PAD

Butang "Change PAD Settings" (Tukar Tetapan PAD) membolehkan pengguna mengkonfigurasi beberapa ciri HeartSine samaritan PAD seperti berikut:

- Semak/Tetapkan masa
- Jalankan ujian diagnostik

Di samping itu, pengguna dengan kuasa yang berkaitan boleh menukar yang berikut:

- Kelantangan
- Suara metronom didayakan/dinyahdayakan

1. Mengklik pada butang "Change PAD Settings" (Tukar Tetapan PAD) akan mengakses skrin berikut:



### Tetingkap tukar tetapan PAD Saver EVO

## Check/Set PAD Time (Semak/Tetapkan Masa PAD)

Butang ini membolehkan pengguna menyejajarkan masa pada HeartSine samaritan PAD dengan masa pada PC mereka.



### Tetingkap semak/tetapkan masa PAD Saver EVO

1. Mengklik butang "Synchronize" (Penyejajaran) akan menetapkan masa pada HeartSine samaritan PAD kepada masa yang sama dengan PC yang ia disambungkan.
2. Klik butang "Close" (Tutup) untuk kembali ke tetingkap Tukar Tetapan PAD Saver EVO.

## Run Diagnostic Tests (Jalankan Ujian Diagnostik)

Butang ini membolehkan pengguna untuk menjalankan beberapa ujian asas untuk menyemak sama ada HeartSine samaritan mereka berfungsi atau tidak. Senarai ujian diagnostik yang tersedia diakses dari menu jantai bawah seperti yang ditunjukkan di bawah.



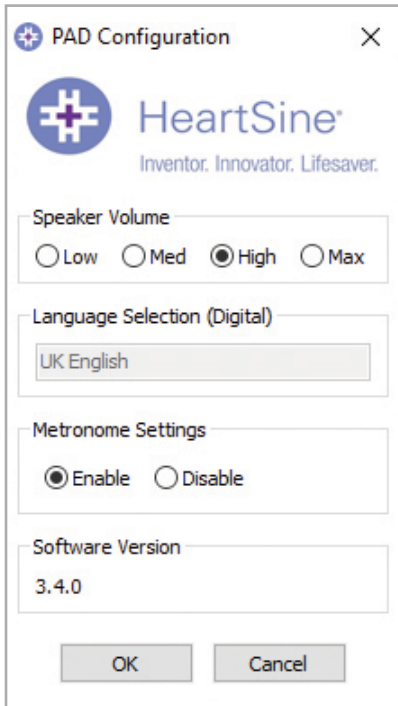
### Tetingkap ujian diagnostik PAD Saver EVO

Saver EVO akan mengenal pasti jenis peranti PAD yang disambungkan dan akan memaparkan ilustrasi label yang sesuai untuk membimbing pengguna semasa ujian.



## Edit PAD Configuration (Edit Konfigurasi PAD)

Klik butang ini untuk membuka tettingkap Edit Konfigurasi PAD (*ditunjukkan di bawah*), anda boleh melihat dan menukar tetapan kelantangan dan metronom di tettingkap ini dan melihat versi perisian untuk peranti HeartSine samaritan PAD yang disambungkan. Untuk mengesahkan perubahan ini, anda akan diminta untuk memasukkan kata laluan Saver EVO. Untuk maklumat mengenai cara menukar kata laluan lalai, sila lihat *Menukar Kata Laluan dalam Saver EVO pada halaman 14*.



**Tettingkap Edit Konfigurasi PAD Saver EVO**

## Menggunakan Saver EVO dengan PDU\*

1. Untuk menggunakan Saver EVO dengan kad ingatan PDU samaritan, anda mesti masukkan kad ke dalam pembaca kad yang serasi dengan MMC/SD, yang sama ada disambungkan atau dibina ke dalam PC yang menjalankan Saver EVO. Sila ambil perhatian bahawa ia mungkin mengambil masa beberapa saat atau lebih seminit untuk sistem pengendalian komputer anda mengesahkan bahawa terdapat kad dalam pembaca kad tersebut.
2. Dari skrin mula, klik butang "samaritan PDU". Ini akan membuka tettingkap di bawah.



**Skrin akses PDU Saver EVO**

\* samaritan PDU tidak tersedia di A.S. Dan bukan lagi produk yang ditawarkan oleh HeartSine.


<b>PDU Data (Data PDU)</b>	Klik pada butang ini untuk mendapatkan semula data peristiwa dari Kad ingatan PDU. <i>Lihat halaman 10 untuk maklumat lanjut</i>
<b>PDU Settings (Tetapan PDU)</b>	Klik pada butang ini untuk melihat tetapan konfigurasi. <i>Lihat halaman 12 untuk maklumat lanjut</i>
<b>Back (Kembali)</b>	Klik pada butang ini untuk kembali ke skrin mula Saver EVO


## Mendapatkan semula data peristiwa dari kad ingatan PDU

Pastikan kad ingatan samaritan PDU dimasukkan ke dalam pembaca kad SD/MMC dan klik butang “PDU Data” (Data PDU). Ini akan menyenaraikan peristiwa yang dirakamkan pada Kad Ingatan.



**Skrin senarai log peristiwa PDU Saver EVO**

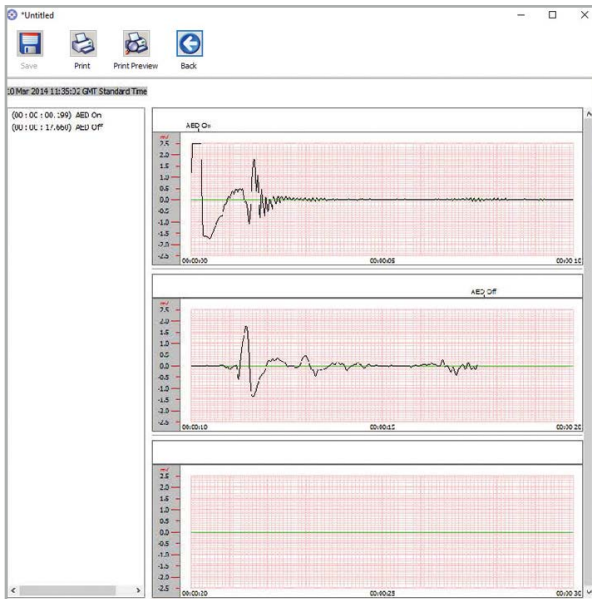
Peristiwa dengan simbol jam  adalah swauji PDU yang telah berjaya lulus.

Peristiwa yang ditunjukkan dalam teks hijau dengan simbol  adalah peristiwa yang telah disimpan ke PC.

<b>Save All (Simpan Semua)</b>	Butang ini dinyahdayakan dalam mod PDU
<b>View (Paparkan)</b>	Mengklik butang ini akan menyebabkan peristiwa yang dipilih dipaparkan. <i>Lihat halaman 11 untuk maklumat lanjut</i>
<b>Erase (Padam)</b>	Butang ini dinyahdayakan dalam mod PDU
<b>Back (Kembali)</b>	Klik pada butang ini untuk kembali ke skrin akses PDU Saver EVO

## Melihat peristiwa yang disimpan pada PDU

1. Untuk melihat peristiwa, serlahkan peristiwa dalam senarai dan kemudian klik butang "View" (Paparkan). Ini akan memaparkan peristiwa defibrilasi dengan jejak ECG dan log peristiwa dalam tettingkap paparan tunggal:



### Tettingkap paparan peristiwa PDU Saver EVO

2. Pengguna kini boleh memilih untuk menyimpan peristiwa yang dipaparkan ini ke PC dengan mengklik butang "Save" (Simpan). Ini memberikan pilihan untuk memasukkan maklumat bagi membolehkan mengenal pasti pesakit. Butiran mengenai pesakit boleh terdiri daripada aksara abjad angka dan setiap medan boleh dilengkapkan atau dibiarkan kosong jika mahu.

### Tettingkap butiran Pesakit PDU Saver EVO

**Nota:** Setelah data peristiwa defibrilasi disimpan ke PC anda, maklumat ini tidak boleh ditukar

Tettingkap paparan peristiwa Saver EVO juga menyediakan butang berikut:

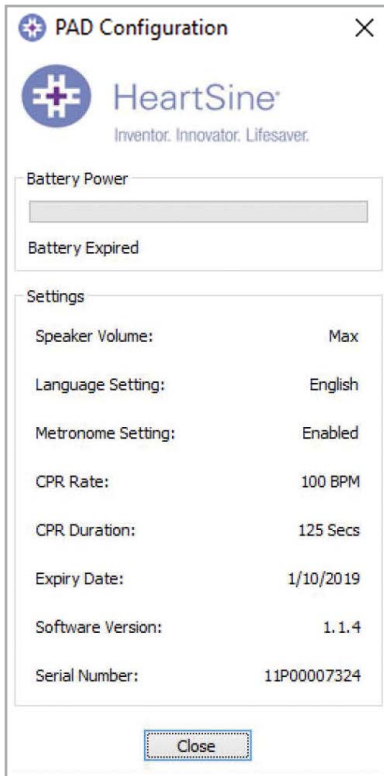
**Print (Cetak)** Klik pada butang ini untuk mencetak peristiwa yang sedang dipaparkan di tettingkap paparan

**Print Preview (Pratonton Cetak)** Mengklik butang ini akan menyebabkan pratonton bagi data yang dicetak dipaparkan pada skrin

**Back (Kembali)** Klik pada butang ini untuk kembali ke skrin senarai log peristiwa PDU Saver PAD

## Lihat tetapan PDU

Mengklik pada butang “PDU Settings” (Tetapan PDU) Tetapan akan mengakses skrin Konfigurasi PDU yang berikut. Skrin ini membolehkan pengguna melihat kuasa bateri, kelantangan pembesar suara, tetapan bahasa dan metronom, kadar dan tempoh CPR serta tarikh luput, versi perisian dan nombor siri peranti PDU. Pengguna hanya boleh melihat tetapan ini dan mungkin tidak boleh membuat apa-apa perubahan.

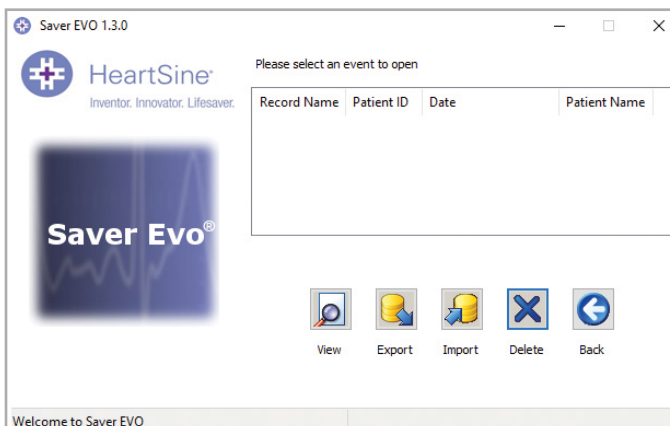


**Tetingkap lihat tetapan PDU Saver EVO**

## Menggunakan Saver EVO dengan peristiwa yang disimpan

Butang “Manage Saved Events” (Urus Peristiwa Tersimpan) pada skrin utama Saver EVO membolehkan pengguna menyemak data peristiwa yang telah dimuat turun dari HeartSine samaritan PAD, bateri Data-Pak samaritan atau Kad Ingatan PDU dan disimpan ke komputer.

1. Mengklik butang ini akan membuka tettingkap seperti berikut:



2. Menyerlahkan peristiwa dalam senarai dan mengklik “View” (Paparkan) akan membuka peristiwa yang disimpan untuk melihat data ECG dan log peristiwa.

## Eksport dan import

Saver EVO mempunyai fungsi yang membolehkan pengguna menghantar atau menerima data peristiwa defibrilasi kepada orang lain yang mempunyai perisian Saver EVO. Untuk menghantar atau menerima salinan peristiwa yang disimpan menggunakan fungsi Eksport dan Import Saver EVO.

### Untuk mengeksport peristiwa:

1. Dari skrin Urus Peristiwa yang disimpan, serlahkan acara atau beberapa peristiwa yang anda ingin eksport dan kemudian klik butang "Export" (Eksport).
2. PC akan meminta lokasi pada komputer yang anda ingin menyimpan fail eksport itu dan juga membolehkan anda memilih nama untuk fail yang dieksport itu.
3. Klik butang "Save" (Simpan) untuk menyimpan fail di lokasi yang dipilih.

Kemudian anda boleh lampirkan fail ini ke e-mel menggunakan perisian e-mel biasa anda dan hantar fail yang dieksport itu kepada pengguna lain yang mempunyai perisian Saver EVO.

Data peristiwa dari Saver EVO hanya boleh dilihat oleh pengguna Saver EVO yang lain. Perisian Saver sebelumnya tidak akan berjaya mengimport dan memaparkan data dari Saver EVO.

### Untuk mengimport peristiwa:

Untuk mengimport peristiwa dan melihatnya pada PC anda, fail yang telah dihantar kepada anda dari pengguna Saver atau Saver EVO yang lain perlu disimpan ke lokasi pada PC anda.

1. Dari skrin Urus Peristiwa Tersimpan Saver EVO, klik butang "Import".
2. Semak imbas lokasi tempat fail itu disimpan dan klik "Open" (Buka).
3. Rekod itu akan ditambah ke senarai fail Saver EVO pada komputer anda.


Ini kemudiannya boleh dilihat dengan menyerlahkan peristiwa dalam senarai dan mengklik butang "View" (Paparkan).

**Penjimat EVO akan mengimport dan memaparkan dengan betul data peristiwa yang telah dieksport dari versi perisian terdahulu yang dipanggil Saver.**

### Untuk memadam peristiwa tersimpan:

Peristiwa yang disimpan boleh dipadamkan dari ingatan komputer anda dengan Saver EVO. Peristiwa dipadamkan secara individu dengan memilih peristiwa yang akan dipadamkan (pelbagai peristiwa boleh dipilih) dengan menyerlahkan peristiwa yang berkaitan.

Apabila anda telah mengesahkan bahawa hanya peristiwa yang anda ingin padam telah dipilih, klik butang "Erase" (Padam) Sebagai langkah berjaga-jaga, Saver EVO akan meminta anda memasukkan Kata Laluan anda sebelum ingatan dipadamkan. Apabila kata laluan yang betul dimasukkan, ingatan peristiwa yang dipilih akan dipadamkan dari komputer anda.

 **Awas:** Sila pastikan bahawa hanya peristiwa yang anda ingin padam telah dipilih sebelum memadamnya. Setelah dipadamkan dari komputer anda, ingatan peristiwa tidak boleh dijana semula dan semua maklumat akan hilang

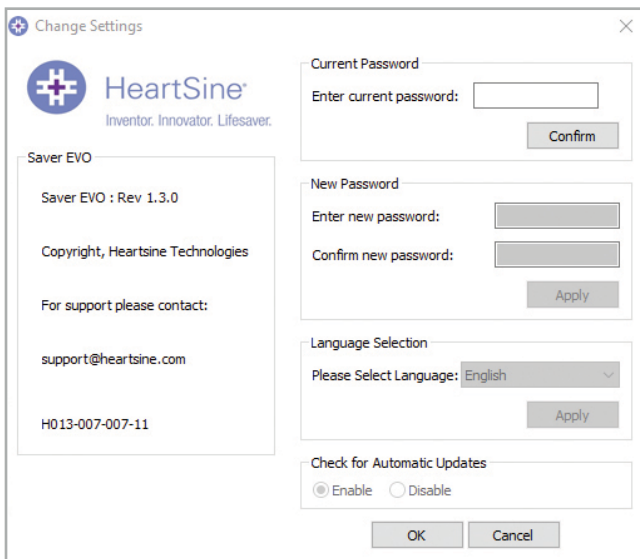
## Menukar tetapan Saver EVO

Saver EVO mempunyai beberapa fungsi yang hanya boleh ditukar atau dilengkapkan dengan memasukkan kata laluan. Ini membolehkan pentadbir perisian menyekat akses kepada keupayaan tertentu kepada pengguna yang dibenarkan. Selepas pemasangan Saver EVO, kata laluan lalai adalah "kata laluan".

### Untuk menukar kata laluan:



1. Dari skrin utama Saver EVO ini, klik pada butang kecil "Tetapan". Ini akan membuka tettingkap berikut:



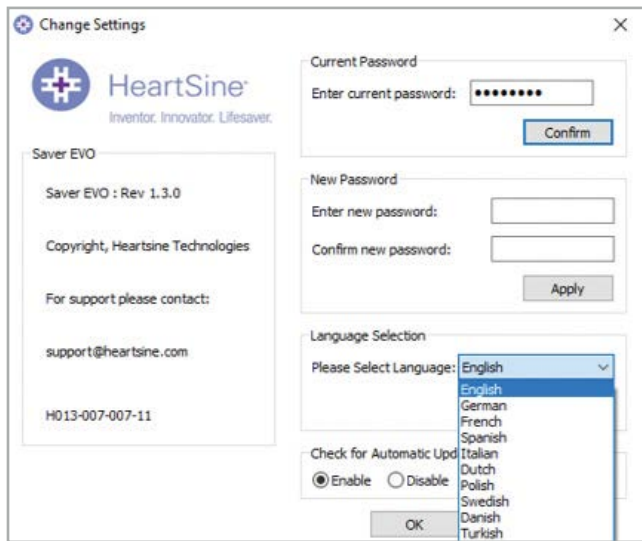
### Menukar skrin tetapan

2. Masukkan kata laluan semasa dan klik "Confirm" (Sahkan).
3. Masukkan kata laluan baharu sebanyak dua kali dan klik "Apply" (Gunakan) untuk membuat perubahan.
4. Klik "OK" untuk menutup tettingkap Tukar Kata Laluan.

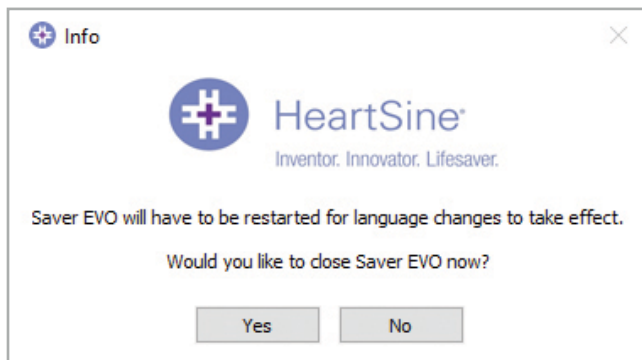
**Nota:** Memasang semula Saver EVO akan menetapkan semula kata laluan kepada lalai dalam perisian. Walau bagaimanapun, tindakan ini tidak akan mengalih keluar sebarang data peristiwa yang telah disimpan sebelum ini

**Untuk menukar bahasa Saver EVO:**

1. Untuk memilih bahasa perisian Saver EVO, pilih bahasa dari senarai jantui bawah dan klik "Apply" (Gunakan).



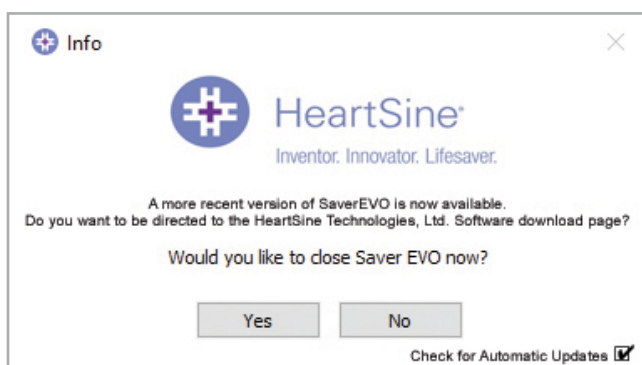
2. Setelah mengklik "Apply" (Gunakan), skrin berikut akan muncul dan Saver EVO perlu dimulakan semula untuk perubahan bahasa tersebut berkesan.



3. Klik "Yes" (Ya) atau "No" (Tidak) sewajarnya untuk menutup Saver EVO.

**Untuk menyemak kemas kini automatik:**

1. Sekiranya kotak "Enable" (Dayakan) dipilih, maka setiap kali Saver EVO bermula, ia akan cuba menyambung dengan laman web HeartSine untuk memeriksa versi Saver EVO yang lebih baru. Jika kemas kini tersedia, anda akan digesa dengan tettingkap berikut apabila Saver EVO dilancarkan.



2. Pilih "Yes" (Ya) atau "No" (Tidak) mengikut kesesuaian jika anda ingin memuat turun versi Saver EVO yang lebih baru.

## Keselamatan siber

- Pastikan semua tampilan keselamatan Microsoft digunakan untuk komputer anda
- Sandarkan komputer anda dengan kerap (termasuk fail Saver EVO)
- Adalah disyorkan agar perisian anti virus/ anti perisian hasad dipasang pada komputer anda, aktif dan sentiasa dikemas kini
- Gunakan kata laluan yang kuat. Kata laluan haruslah dalam bentuk huruf besar dan huruf kecil serta memasukkan nombor dan simbol

---

**Untuk informasi selengkapnya, hubungi kami di [heartsinesupport@stryker.com](mailto:heartsinesupport@stryker.com) atau kunjungi situs web kami di [heartsine.com](http://heartsine.com)**

Stryker atau entitas afliasinya memiliki, menggunakan, atau telah mengajukan permohonan untuk merek dagang atau merek layanan berikut: HeartSine, HeartSine Gateway, samaritan, Saver EVO, Stryker. Semua merek dagang adalah merek dagang masing-masing pemilik atau pemegangnya.

Tarikh Diterbitkan: 10/2023

Buatan U.K.

H013-001-345-AC MS

HeartSine Gateway is not available in all countries.

© 2023 HeartSine Technologies. Hak cipta terpelihara.



HeartSine Technologies, Ltd.  
207 Airport Road West  
Belfast  
Northern Ireland  
BT3 9ED  
United Kingdom  
Tel +44 28 9093 9400  
Fax +44 28 9093 9401  
[heartsinesupport@stryker.com](mailto:heartsinesupport@stryker.com)  
[heartsine.com](http://heartsine.com)

Stryker Australia Pty Ltd  
8 Herbert St  
St Leonards NSW 2065  
Australia



Stryker EMEA  
Supply Chain Services B.V.  
Frans Maasweg 2  
Venlo 5928 SB  
The Netherlands